

Ateneu Cooperatiu de l'Alt Pirineu i Aran

L'ECONOMIA SOCIAL I SOLIDÀRIA A L'ALT PIRINEU I ARAN

Una mirada als projectes amb valors ESS

Ateneu Cooperatiu de l'Alt Pirineu i Aran, 2024

Maquetació: Marina Cuadra Pedreño
(fet amb programari lliure)

Organitza:



Promou i finança:



Sumari

1. Presentació.....	5
1.1. Per què una diagnosi de l'ESS a l'Alt Pirineu i Aran?.....	5
1.2. Què és un Ateneu Cooperatiu?.....	7
1.3. L'ACAPA.....	8
2. Què és l'Economia Social i Solidària?.....	9
12 paraules clau per entendre l'ESS.....	11
3. L'Alt Pirineu i l'Aran. Context socioeconòmic del territori	14
3.1. Com és la població?	15
3.2. Com és el teixit productiu?	17
3.3. La vida a l'Alt Pirineu	20
3.4. Conclusions i necessitats del territori.....	23
4. L'ESS a l'Alt Pirineu i Aran: una visió quantitativa.....	26
4.1. Metodologia.....	26
4.2. Cens de projectes de l'ESS de l'Alt Pirineu i Aran.....	29
4.3. Conclusions: L'ESS dins el context socioeconòmic de l'Alt Pirineu i Aran.....	41
5. Els valors de l'ESS: anàlisi qualitativa.....	44
5.1. Mostra i metodologia.....	44
5.2. Els valors de l'ESS.....	46
5.3. Conclusions: les pràctiques de l'ESS.....	55
6. Conclusions.....	57
6.1. Quines respostes hem obtingut?.....	57
6.2. Debilitats, amenaces, fortaleses i oportunitats	61
6.3. Alguns fils d'on estirar.....	63
6.4. Notes metodològiques per millorar la diagnosi.....	64
7. Bibliografia i documentació	65

1. Presentació

1.1. Per què una diagnosi de l'ESS a l'Alt Pirineu i Aran?

L'Ateneu Cooperatiu de l'Alt Pirineu i Aran (ACAPA) va néixer el 2016 en el marc del programa Ateneus Cooperatius de la Direcció General d'Economia Social amb l'objectiu de promoure una economia social i cooperativa a la Cerdanya, l'Alt Urgell, el Pallars Sobirà, el Pallars Jussà, l'Alta Ribagorça i l'Aran.

Des de llavors, en el marc de l'ACAPA, s'han atès més de 8.000 persones interessades en l'economia social i solidària i el cooperativisme, s'han acompanyat més de 330 projectes socio-empresarials i s'han aconseguit més de 170 insercions laborals. També s'han creat, amb l'ajuda de l'Ateneu, 25 noves entitats cooperatives i de l'ESS.

Han estat uns anys de divulgació del concepte de l'ESS i el cooperativisme al territori; d'acumulació de coneixement sobre el desenvolupament d'una economia transformadora al Pirineu; d'acostament de les lògiques de l'ESS a les administracions; i d'articulació i reconeixement d'actors que, tot i treballar al voltant de l'ESS i dels seus valors, no necessàriament s'identificaven com a part d'un sector.

Arribats en aquest punt, ens ha semblat important fer una aturada i intentar respondre'ns a algunes preguntes al voltant del paper de l'ESS al territori: quin espai té l'ESS en la realitat socio-econòmica de l'Alt Pirineu i Aran? Quines són les necessitats del territori que els sectors econòmics predominants, com el turisme, no estan atenent? Hi és present l'ESS en aquests sectors? Quines oportunitats i amenaces es presenten en aquest context?

Després d'aquests anys de treball proper amb una diversitat de projectes cooperatius i d'economia social i solidària, també ens fem preguntes amb una mirada més interna: de quina mena són els projectes de l'ESS al territori alpirinenc? Com es distribueixen a les diferents comarques? En quins grans sectors treballen? Quines pràctiques duen a terme? Quin marge tenen per enxarxar-se i articular-se? Quines són les seves fortaleses? I les seves debilitats?

Per donar resposta a aquestes preguntes hem estructurat aquest document de la manera següent: hi trobareu un capítol definitori, on expliquem com entenem el sector de l'ESS i alguns trets que el defineixen. Tot seguit, trobareu una breu anàlisi del context socioeconòmic que ens ha de servir per veure quines necessitats té el territori i com s'estan cobrint. Els dos capítols següents ja se centren en una perspectiva de l'estat actual del sector: primer fem una anàlisi quantitativa dels projectes potencialment entesos com a ESS que hem concretat en un Cens; després fem una anàlisi qualitativa de les pràctiques i valors dels projectes existents al Pirineu.

Finalment, intentem treure unes conclusions que ens permetin:

- Enfortir la consciència de sector dels projectes de l'ESS.
- Llegir les necessitats de l'entorn per detectar oportunitats d'expansió.
- Afermar l'economia social i cooperativa com a sector estratègic per al desenvolupament territorial.
- Descobrir espais potencials d'enxarxament sectorial dins i fora de l'ESS.
- Oferir eines i recursos per a la consolidació de les pràctiques i els valors cooperatius i de l'ESS.
- Destriar prioritats estratègiques tant per al sector com per al territori per als propers anys.



Trobada al Refugi a la Seu d'Urgell

El Refugi

1.2. Què és un Ateneu Cooperatiu?

Els Ateneus Cooperatius neixen en el marc d'un programa de la Generalitat de Catalunya que, a través de la línia de subvencions Ateneus Cooperatius, des de 2016 ha suposat la creació de 14 Ateneus que cobreixen el territori català.

Els Ateneus Cooperatius són espais de trobada, coordinació, aprenentatge, innovació i assessorament en l'àmbit de l'economia social i cooperativa i tenen com a objectius: dinamitzar i crear relacions socioeconòmiques col·lectives, democràtiques, justes i solidàries; i contribuir a l'enfortiment i el creixement de l'economia social i solidària.

Per fer això, fins ara, els ateneus s'han organitzat per tal d'oferir actuacions i serveis en diversos àmbits: el mapatge i la diagnosi; la divulgació, sensibilització i generació de coneixement; la formació per a la promoció, creació i consolidació de cooperatives i projectes de l'ESS; l'acompanyament a la creació i consolidació de cooperatives i projectes de l'ESS i el treball en xarxa i la dinamització territorial.

Les activitats i serveis dels Ateneus estan dirigides a diversos col·lectius estratègics del territori com persones emprenedores, entitats de l'economia social, administracions públiques, centres educatius, gestories i assessories i ciutadania en general.

Al llarg d'aquestes anys, el programa s'ha desenvolupat i consolidat i ha generat estructures com la Xarxa d'Ateneus Cooperatius (XAC) que coordina l'activitat de tots els ateneus i que s'organitza en grups de treball específics de manera que els Ateneus puguin optimitzar i fer créixer les seves estratègies territorials aprofitant recursos i compartint coneixement.

1.3. L'ACAPA

En aquest marc, la primera convocatòria (2016-2019) d'Ateneus Cooperatius va ser atorgada a l'Alt Pirineu i Aran a una candidatura liderada pel Consell Comarcal del Pallars Jussà juntament amb altres promotores de l'administració pública i el suport d'entitats participants del territori, tant administracions com entitats cooperatives i de l'ESS.

Des de llavors, la composició de l'ACAPA ha incorporat una sèrie de cooperatives que han anat agafant més pes a l'Ateneu, de manera que la composició d'aquest ateneu s'assembla cada cop més a la dels altres Ateneus. Actualment, al final de la convocatòria 2021-24, l'Ateneu està integrat pels Consells Comarcals del Pallars Jussà, l'Alta Ribagorça, l'Alt Urgell, la Cerdanya i el Conselh Generau d'Aran i per les cooperatives Alba Jussà, Coopdera, Entremons, El Refugi, Incorpora'm i Officinalis, totes elles acompanyades per altres entitats participants tant del món de l'ESS com de l'administració vinculada al desenvolupament territorial.

Seguint les línies d'actuació dels Ateneus, al llarg d'aquests anys s'han fet tasques de mapatge i diagnosi; divulgació i sensibilització, formació, acompanyament a projectes i foment de la intercooperació i s'ha treballat especialment en els sectors estratègics de l'agroecologia, el despoblament i l'habitatge, el tercer sector, la cultura i en menor mesura en els sector energètic i de turisme sostenible.

Com es veurà en les properes pàgines, l'impacte de l'ESS ha anat creixent els darrers temps i l'ACAPA hi ha tingut el seu paper en l'acompanyament a la creació de noves cooperatives, però també amb l'enfortiment del sector amb activitats formatives, divulgatives i d'enxarxament.

2. Què és l'Economia Social i Solidària?

Podem definir l'Economia Social i Solidària (ESS) des de múltiples punts de vista, però la definició principal per a nosaltres en aquest context és la que ens ajuda a entendre quins són els criteris bàsics per entendre que una iniciativa forma part de l'ESS. Així doncs, direm que l'Economia Social i Solidària és el conjunt d'iniciatives socioeconòmiques que es regeixen pels principis bàsics següents: posen la satisfacció de les necessitats i desitjos de les persones per davant del lucre; es gestionen de forma democràtica i participativa i estan compromeses amb la seva comunitat i el seu entorn.

Dit d'una altra manera, l'ESS és un conjunt de pràctiques socials, econòmiques i comunitàries que tenen com a objectiu satisfer les necessitats de les persones fent-les protagonistes d'aquest procés i optant per formes de resoldre-les que també busquen la millora de l'entorn. Hi podem trobar iniciatives tant individuals com col·lectives, informals o formals. En el cas dels projectes formals de base col·lectiva, les fórmules jurídiques que s'hi acostumen a tenir en compte són cooperatives i societats laborals, associacions, fundacions i mutualitats.

(L'ESS és el conjunt d'iniciatives socioeconòmiques que es regeixen pels principis bàsics següents: posen la satisfacció de les necessitats i persones per davant del lucre; es gestionen de forma democràtica i participativa i estan compromeses amb la seva comunitat i el seu entorn).

Però no ens limitarem només a aquestes fórmules, l'ESS a l'Alt Pirineu i Aran respon a un context rural que demana una mirada més àmplia que volem incloure.

Com expliquen al llibre Economia Solidària i Ruralitats “els entorns no metropolitans o allunyats dels centres econòmics són plens d'iniciatives que segueixen els valors cooperatius, que generen arrelament i comunitat, i que es connecten amb el desenvolupament local i de proximitat, però sovint no són considerats ESS per no seguir les fórmules jurídiques establertes; o bé simplement no es reconeixen en el model de l'ESS [...] generen

resistències molt necessàries per desenvolupar sobirania com l'energètica, l'alimentària o la cultural”. Per això veureu que en aquesta diagnosi i hem inclòs també projectes de persones autònomes i altres fórmules jurídiques com les SCP i les SL.

Per tenir una mirada més ortodoxa, podem tenir en compte la definició que fa la Xarxa d'Economia Solidària (XES) i que entén l'ESS com: “una nova forma de produir, distribuir i consumir que representa una alternativa viable i sostenible per satisfer les necessitats individuals i globals [...] que funciona sota criteris democràtics, d'horitzontalitat, transparència, equitat, participació i suport mutu”.

Per la seva banda, la xarxa intercontinental d'economia social i solidària (RIPESS), va encara més enllà i explica: "L'Economia Social Solidària proposa un sistema no només econòmic, sinó també sociopolític i cultural, que posa els processos de suport a la vida al centre de l'activitat socioeconòmica; situa les persones, les comunitats i el medi ambient per sobre del capital i la seva acumulació; i rebutja les relacions de desigualtat i exclusió (basades en el gènere, l'orientació i la identitat sexual, l'edat o l'origen) i ho fa a través de valors com la cooperació, la reciprocitat, l'autogestió i la solidaritat."

I la contraposa a l'economia convencional com una forma d'"enfrentar-se al desenvolupament d'una economia capitalista i neoliberal; allunyada de la realitat de la diversitat de les persones i de les limitacions de recursos; centrada en l'extractivisme, el creixement il·limitat del consum i la producció; i que no té en compte els efectes socials i ambientals que això comporta. El seu únic objectiu és el lucre i la maximització del benefici, de forma que augmenta la precarietat, la pobresa i la desigualtat insostenibles ja existents."

"els entorns no metropolitans són plens d'iniciatives que segueixen els valors cooperatius, que generen arrelament i comunitat, i que es connecten amb el desenvolupament local i de proximitat, però sovint no són considerats ESS per no seguir les fórmules jurídiques establertes; o bé simplement no es reconeixen en el model de l'ESS"



Taula sobre sobirania alimentària al FESSrural 2023 a Sort

Pepe Camps

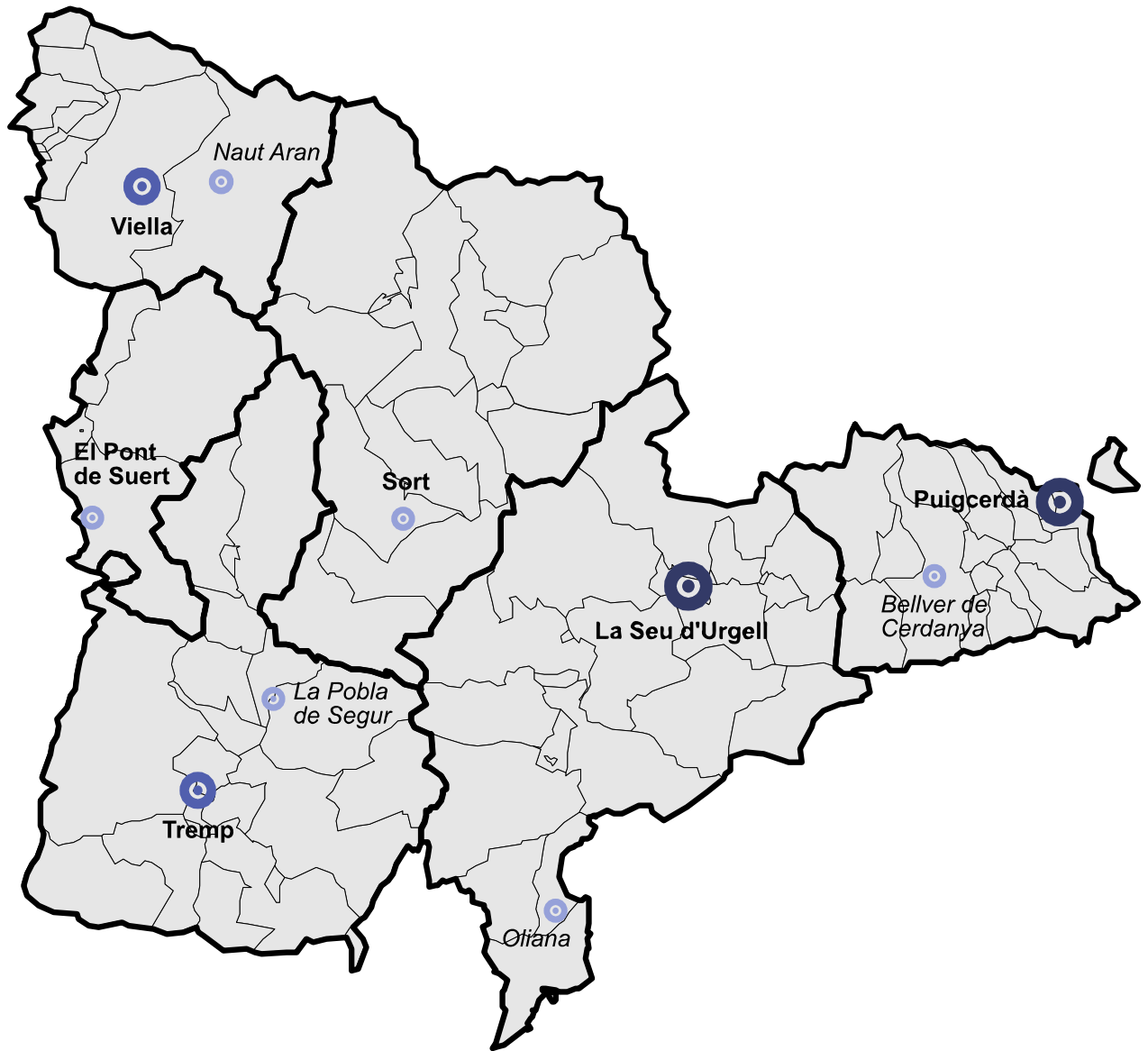
12 paraules clau per entendre l'ESS

Tot seguit definim¹, a la nostra manera, 12 termes d'ús freqüent en l'entorn de l'economia social i solidària per a que serveixin com a punts d'un mapa que també dibuixi què és i què vol l'ESS i ens orienti al llarg de les properes pàgines.

- **Arrelament territorial:** vinculació profunda d'un projecte amb l'entorn geogràfic i la comunitat pròxima que implica el coneixement d'altres agents i l'establiment de relacions que busquen el bé comú.
- **Autogestió:** Gestió directa i autònoma d'una organització pel conjunt dels elements que la constitueixen, es una forma d'empoderament dels membres d'una organització d'una manera autònoma, participativa i responsable.
- **Cooperativa:** entitat formada per persones que s'han unit de forma voluntària per satisfer les seves necessitats de producció, comercialització o consum. Té per objecte l'ajut mutu i equitatiu entre els seus socis i sòcies. Fórmula jurídica típica a l'ESS.
- **Cohesió social:** vinculació dels membres d'una col·lectivitat entre ells mateixos i com a grup, que genera la capacitat d'una societat d'assegurar el benestar de tots els seus membres, minimitzant les diferències i evitant la marginació i l'exclusió social.
- **Consum conscient:** Consum que integra en la presa de decisió de compra elements de tipus ètic, social i ecològic. Analitza la necessitat de compra i escull valorant les conseqüències en la justícia, en el benestar personal i social i en el medi ambient.
- **Transició ecosocial:** Canvi progressiu de paradigma social i polític cap a sistemes de producció i consum per satisfer les necessitats humanes de forma ambientalment sostenible, amb justícia social i democràcia econòmica.

1. Definicions elaborades a partir de: Termcat, DIEC, Dinerètic, XES, RIPESS, l'ESS en 100 paraules (vegeu la bibliografia)

- **Cures:** Conjunt de tasques i pràctiques que serveixen per regenerar quotidianament el benestar físic i emocional de les persones en l'àmbit privat però també en el sí de les organitzacions i les relacions personals i professionals.
- **Ecofeminisme:** Pensament feminista que destaca la confluència i les relacions existents entre la subordinació de les dones, i altres grups socials no privilegiats, i l'explotació de la natura. Les ecofeministes posen el focus en la relació entre l'ecodependència i la interdependència.
- **Finances ètiques:** Pràctiques financeres que fan compatible la viabilitat econòmica i financera amb la consecució d'objectius socials i ambientals. Inclou entitats bancàries, d'estalvi i també mutualitats i asseguradores.
- **Governança democràtica:** forma de presa de decisions d'una organització basada en un conjunt de pràctiques, transparents i definides, que faciliten recollir la veu dels diferents grups d'interès i expressen l'apoderament i participació de les persones que en són part.
- **Habitatge cooperatiu:** fórmula cooperativa en què diverses persones s'uneixen per accedir a l'habitatge. En molts casos, els habitatges són propietat de la cooperativa que en cedeix l'ús a les sòcies (habitatge cooperatiu en cessió d'ús). S'utilitza com a mecanisme per frenar l'especulació immobiliària i promoure una vida comunitària.
- **Intercooperació:** Principi del cooperativisme que promou la cooperació entre cooperatives. Per extensió, pràctiques de relació i col·laboració entre agents de l'ESS que es basen en els principis de solidaritat, equitat, reciprocitat i ajuda mútua.



3. L'Alt Pirineu i l'Aran. Context socioeconòmic del territori

L'Alt Pirineu i Aran té 75.859 habitants², 77 municipis i prop de 600 nuclis de població. Representa el 19% de la superfície del Principat i té un pes demogràfic de l'1%. L'integren 6 comarques: l'Alt Urgell, l'Alta Ribagorça, l'Aran, la Cerdanya, el Pallars Jussà i el Pallars Sobirà.

És un territori condicionat per l'orografia característica d'alta muntanya i això afecta a les comunicacions, l'estructura de la població, les estratègies d'equipaments i la cohesió política. El territori s'organitza al voltant de tres eixos principals, vertebrats pels cursos fluvials:

- Alt Urgell i Cerdanya, eix del Segre.
- Pallars Sobirà i Pallars Jussà, eix de la Noguera Pallaresa.
- Aran, eix de la Garona i Alta Ribagorça; i l'eix de la Noguera Ribagorçana, vinculats pel Túnel de Viella.

Una altra característica diferencial és que bona part de les zones altes formen part de zones protegides: el Parc Natural del Cadí Moixeró (Cerdanya i Alt Urgell), el Parc Natural de l'Alt Pirineu (Pallars Sobirà i Alt Urgell) i el Parc Nacional d'Aigüestortes i Estany de Sant Maurici (Aran, Alta Ribagorça, Pallars Jussà i Pallars Sobirà).

Dins aquest territori només La Seu d'Urgell té més de 10.000 habitants; Puigcerdà, Tremp i Viella superen els 5.000 i la Pobla de Segur, el Pont de Suert, Bellver de Cerdanya i Sort, superen els 2.000. La resta de poblacions tenen menys de 2.000 habitants i es troben en nuclis de població dispersos.

Més enllà d'aquesta primera pinzellada, ens hem volgut fixar en algunes dades estadístiques del territori de l'Alt Pirineu i Aran que ens permetin posar context a la situació de l'economia social i solidària. Per això ens hem fixat en tres aspectes principals:

- Com és la població
- Com és el teixit productiu
- Com és la vida

Per a cadascun d'ells hem seleccionat algunes dades específiques que ens han semblat significatives o bé per entendre el conjunt del territori, o bé perquè mostren algunes de les seves peculiaritats. La font de dades ha estat principalment l'Idescat, tant a través de la consulta de la seva web com a través de consultes específiques que els hem adreçat.

3.1. Com és la població?

En aquest apartat hem seleccionat una sèrie d'indicadors generals sobre distribució de la població per gènere i edat que ens donin una imatge força global de com és la població del territori i alhora ens permeti ressaltar les singularitats de cada comarca. Aquestes dades bàsiques les complementem amb 3 indicadors que ens donen idea d'alguns aspectes rellevants de la dinàmica demogràfica: l'evolució de la població per comarques, la densitat de població i també la forma que prenen les unitats de convivència.

Com és el global de la població?

Població de l'Alt Pirineu i Aran per grans grups d'edat respecte Catalunya (2021)

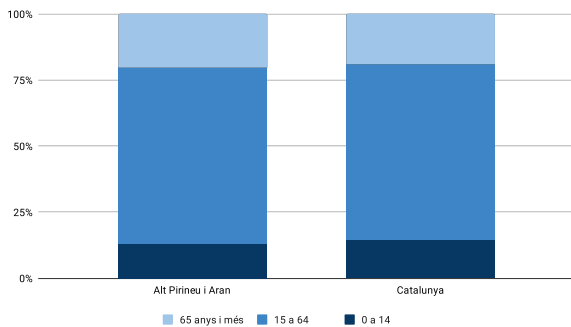


Fig. 1

Distribució homes i dones Alt Pirineu i Aran respecte Catalunya (2021)

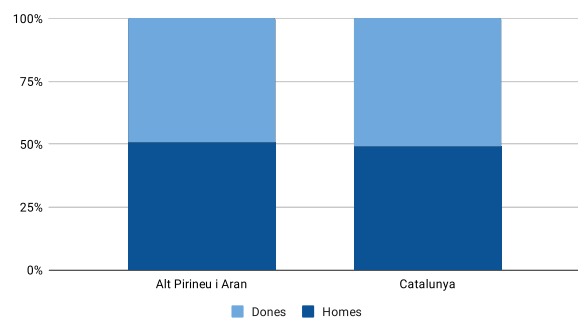


Fig. 2

La població de l'Alt Pirineu i Aran el 2021 estava comptabilitzada en 74.271 h. D'aquest conjunt de població la distribució binària per gènere és del 49% de dones i 51% d'homes, amb una representació inversa a la de del Principat en què el 51% són dones i el 49%, homes. Per grans grups d'edat, el percentatge de població d'entre 15 i 64 anys és paral·lel al de Catalunya (67%), en canvi hi ha una menor proporció de persones més joves, un 13% respecte al 15% del Principat i una població més gran de persones majors de 65 anys un 18% respecte al 16% del Principat.

Com es distribueix la població per comarques?

Població per edats i per comarques (2021)

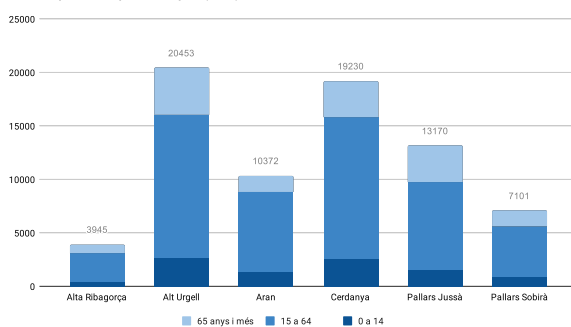


Fig. 3

Evolució recent de la població (2011-2021) per comarques, Alt Pirineu i Aran i Catalunya

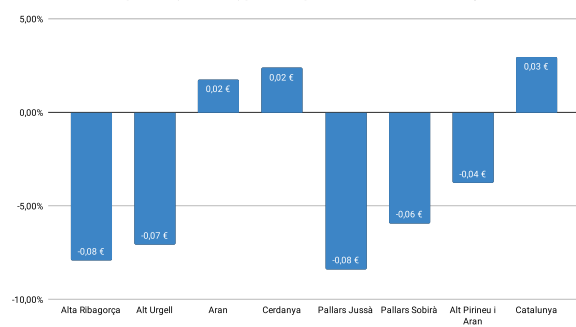


Fig. 4

El territori no és uniforme en la distribució de la població hi ha comarques com l'Alt Urgell que superen els 20.000 habitants i d'altres com l'Alta Ribagorça que no arriben als 4.000. Pel que fa a la distribució per edats, algunes comarques es diferencien de la tendència pirinenca: l'Aran que compta amb una proporció més alta de població en edat activa (71,76 %) i una població més baixa de població més gran de 65 anys (14,89%); i el Pallars Jussà, amb un fort envelliment de la població (25,79 % de persones de més de 65 anys).

Com són les dinàmiques de població?

La dinàmica de creixement de la població al territori és també inversa a la Catalana, amb una taxa de creixement negativa (- 3,78%). Només les comarques amb una forta incidència del turisme, l'Aran i la Cerdanya, tenen tendències positives. En canvi, en altres el despoblament és més acusat, com el Pallars Jussà i l'Alta Ribagorça.

Quina és la densitat de població?

Densitat de població en hab/km2 per comarques (2021)

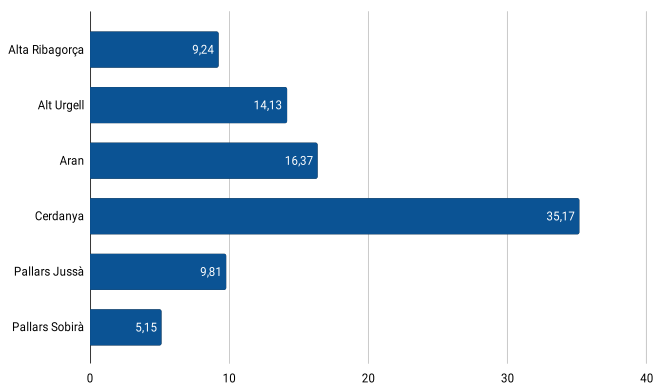


Fig. 5

La densitat de població a la zona altpirinenca és molt baixa, amb unes 13 persones per km2 respecte les 242 que té Catalunya de mitjana. Dins aquesta escala trobem comarques amb densitats més altes, com la Cerdanya amb 35 hab/km2 i d'altres amb menys densitat com el Pallars Sobirà amb 5 hab/km2.

Com són les unitats de convivència?

Nombre de persones per llar per comarques, Alt Pirineu i Aran i Catalunya 2021

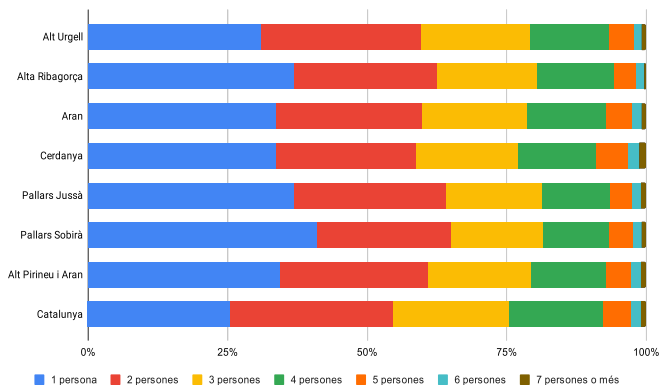


Fig. 6

Una altra dada que crida l'atenció és el gran nombre de persones que viuen soles al territori. La proporció a l'Alt Pirineu (35%) és de 10 punts més que a la resta del Principat (25%) i s'accentua més en comarques com el Pallars Sobirà amb un 41% de persones que viuen soles.

La fotografia que ens queda és d'un territori que afronta tres reptes pel que fa a la població: el sobreenvelliment, el despoblament i l'aïllament fruit de la dispersió.

3.2. Com és el teixit productiu?

En aquest diagnòstic ens interessa entendre especialment com és el context econòmic de les comarques altpirinenques i del seu teixit empresarial. Per això hem cercat indicadors que ens donin una imatge dels sectors productius. No disposem de dades desagregades sobre l'impacte del turisme com a subsector, però incloem dades referents al nombre de places turístiques per poder tenir una referència sobre l'impacte del sector.

A més, també ens interessa saber el nombre d'empreses i la seva dimensió, sempre comptant amb aquesta visió comarcal que ens permet fer-nos una idea de les diversitats del territori. Per últim, ho complementem amb dades que ens facilitin veure com és l'impacte d'aquest teixit empresarial en el PIB.

Quins són els sectors econòmics principals?

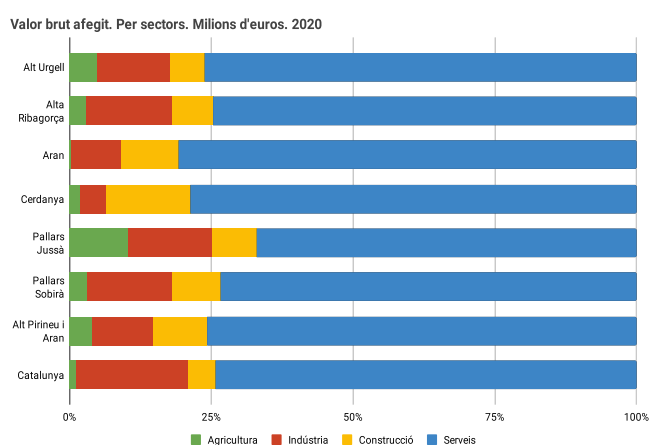


Fig. 7

El sector amb més pes és el dels serveis, seguit de la indústria i la construcció que suposen a la vora el 10% del VAB cadascun. Això implica que tant el sector terciari com el de la construcció tenen un pes més gran en aquestes comarques que en la mitjana del Principat. També destaca la presència del sector primari amb un 4% del VAB respecte l'1,1% català. El sector industrial, per la seva banda, té un pes baix en tot el territori.

Quins són els sectors que tenen més treballadors/es?

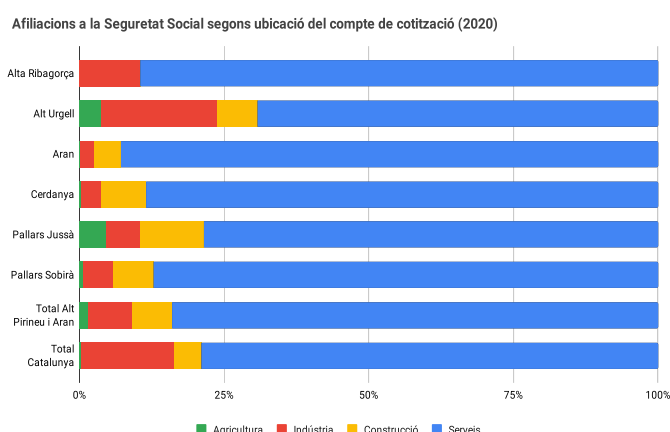


Fig. 8

El pes dels sectors en el mercat laboral és també significatiu. El 84% de les afiliacions a la seguretat social corresponen al sector terciari, seguit de la indústria i la construcció amb vora un 8% i l'agricultura amb un 1%. Aquí trobem diferències importants entre comarques: l'Alt Urgell és la comarca amb una diversificació més gran, seguida del Pallars Jussà, totes dues amb una presència significativa de les persones ocupades en el sector primari (3,7% a l'Alt Urgell i 4,6% al Pallars Jussà). Per contra, l'Aran és el que té una dependència més forta del sector terciari que representa el 93% de l'ocupació.

Pel que fa a la Ribagorça, l'Idescat no reflecteix dades de les altes en els sectors de l'agricultura i de la construcció, per tant no podem extreure conclusions més enllà de veure també un important pes del sector serveis.

Com evoluciona el sector del turisme?

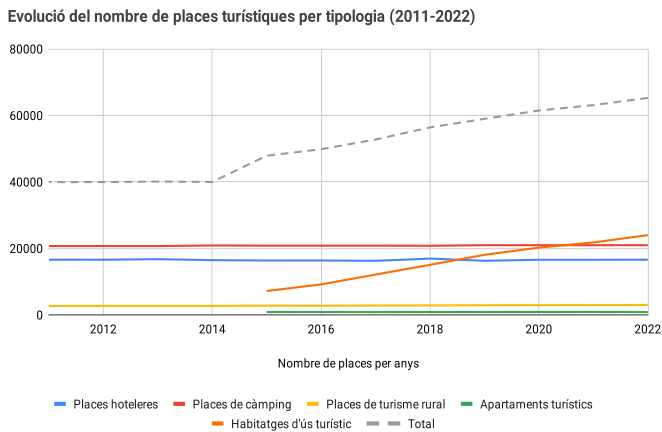


Fig. 9

Des del 2011 veiem que el sector del turisme sofreix un canvi en la seva evolució. Si observem el nombre de places turístiques disponibles veiem que a partir de 2015 hi ha un increment gradual del nombre de places que evoluciona en paral·lel al nombre de places en habitatges d'ús turístic. La resta d'establiments turístics es mantenen en un nombre de places similars al llarg d'aquest temps. Crida l'atenció que, en un territori amb una població d'uns 75.000 habitants el nombre de places turístiques assolit el 2022 fos de més de 65.000.

Com és el teixit empresarial?

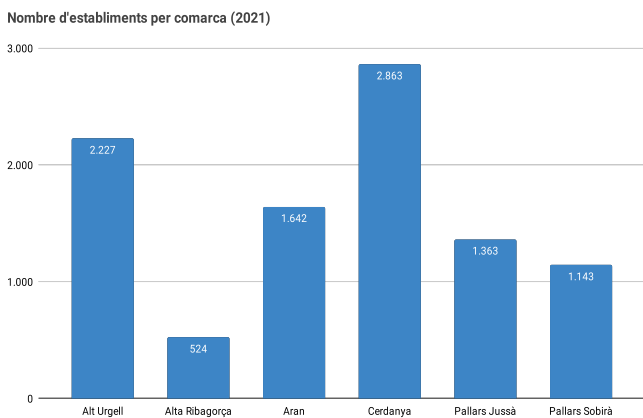


Fig. 10

En aquests dos gràfics veiem com és la distribució d'establiments empresarials tant en el marc territorial com per distribució sectorial. La Cerdanya i l'Alt Urgell són les comarques amb més empreses amb diferència, seguides de l'Aran i els Pallars i per últim l'Alta Ribagorça amb una quantitat d'establiments molt més petita.

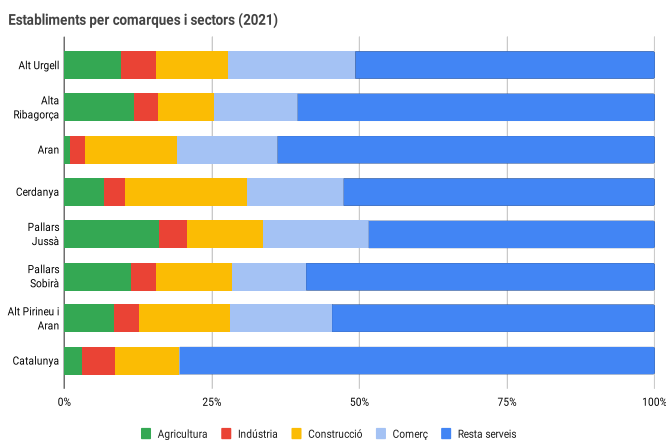


Fig. 11

Pel que fa a la distribució per sectors, en el conjunt del Pirineu podem observar que el sector del comerç i els serveis és on es dediquen més del 70% dels establiments, al voltant del 15% està dedicat a la construcció, aproximadament un 8% a l'agricultura i menys d'un 5% a la indústria. La distribució comarcal replica de forma bastant similar les dinàmiques que hem vist en la taula del VAB per sectors. Sí que veiem que la quantitat d'empreses del sector primari té una representació més gran que la seva aportació al VAB, cosa que a la inversa amb la indústria, amb un menor nombre d'establiments però una major proporció del VAB.

Com són de grans les empreses?

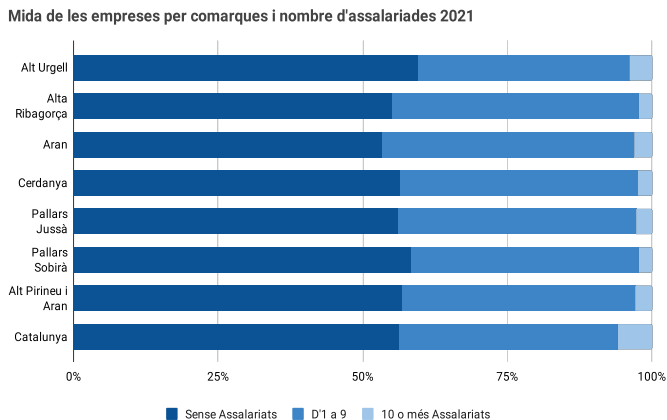


Fig. 12

Un altre element important per entendre les dinàmiques econòmiques de l'Alt Pirineu i Aran és la mida de les empreses segons el nombre de persones assalariades. Veiem doncs, que el 57% dels establiments no tenen cap persona assalariada i un 40% tenen entre 1 i 9 persones treballant-hi. El nombre d'empreses amb més de 10 persones treballant està per sota del 3%. Això ens diu que és en un 95% un territori de microempreses.

Com es distribueix la riquesa?

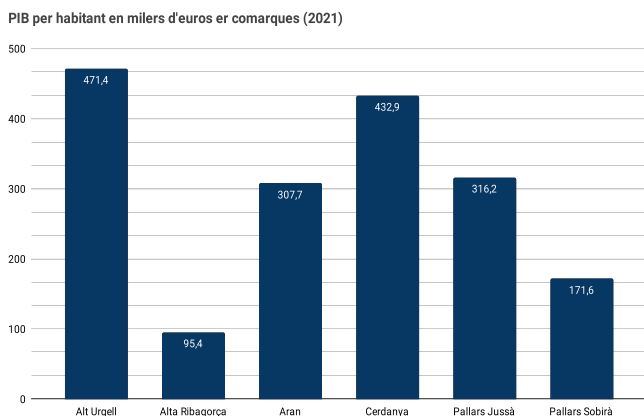


Fig. 13

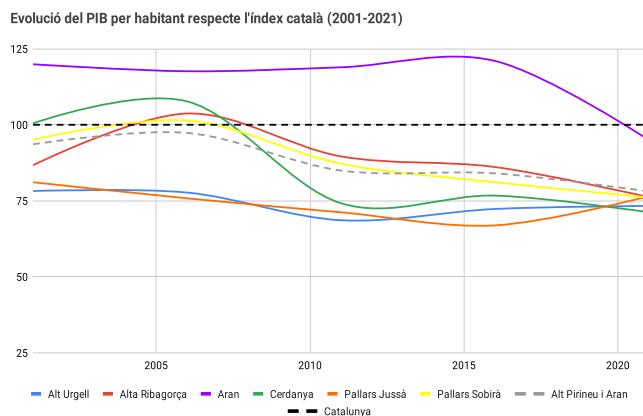


Fig. 14

El PIB per habitant mostra com hi ha grans diferències entre les comarques que integren el territori, sobretot entre l'Alta Ribagorça i el Pallars Sobirà amb comarques com l'Alt Urgell i la Cerdanya. Si mirem l'evolució també podem veure que, malgrat algunes variacions, les dades més recents (2021) s'acosten a les dades de PIB per habitant del període 2005-2008.

Les dinàmiques són diferents a cada comarca, però si tenim en compte l'evolució del PIB per habitant respecte l'índex català, veiem que la tendència és que des dels anys 2000 es vagi confluint en aquest índex de forma negativa, de manera que a hores d'ara totes les comarques tenen un PIB per habitant inferior a l'índex català, en la seva majoria uns 25 punts per sota.

La fotografia que ens queda és la d'un territori molt terciaritzat, amb una presència del sector agrari més alta que a la mitjana catalana i amb un teixit productiu sustentat per autònoms i microempreses. Dins el sector terciari, se sap que el turisme hi té un fort impacte i que va en augment. Malgrat tot, la tendència els últims anys és a una pèrdua de riquesa respecte l'índex català que situa el territori, juntament amb les Terres de l'Ebre, a la cua del PIB del Principat.

3.3. La vida a l'Alt Pirineu

L'economia social i solidària es caracteritza per una visió radical de l'economia com a sistema que ha de satisfer les necessitats de les persones. Per això hem seleccionat una sèrie d'indicadors que ens permetin veure com és la vida de la població tant en aspectes de poder adquisitiu (ingressos familiars) com de condicions laborals (temporalitat dels contractes) o d'accés a l'habitatge (preu del lloguer i la compra) i ho complementem amb unes dades per mesurar l'impacte del sector turístic en termes de població (població estacional) i d'habitatge (ús dels habitatges).

Com són els ingressos de les famílies?

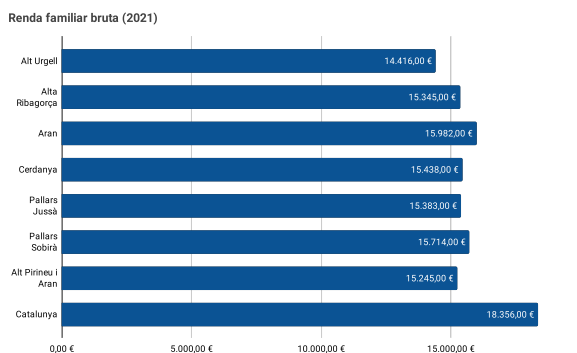


Fig. 15

La renda familiar bruta és un índex que serveix per comptabilitzar els diners que una família pot destinar al consum i l'estalvi. Veiem que en el cas de l'Alt Pirineu aquesta renda està 3.000 € a l'any per sota de la mitjana catalana per cada habitant. Això implica que la renda en els nostres territoris és un 80% aproximadament de l'índex català.

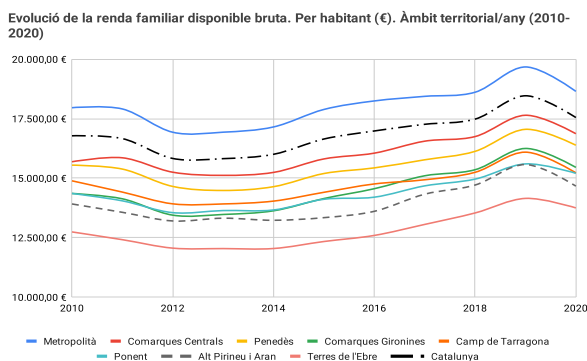


Fig. 16

Dins el propi territori, veiem que la comarca amb una renda més baixa és l'Alt Urgell, amb una diferència de gairebé 1.500 €/any i habitant que la de la l'Aran, la més alta del territori. Si n'observem l'evolució i la comparem amb altres vegueries, veurem que se segueix una tendència comuna però que l'Alt Pirineu i les Terres de l'Ebre es mantenen sempre com els àmbits territorials amb una renda familiar més baixa entre 2010 i 2020.

Com són les condicions laborals?

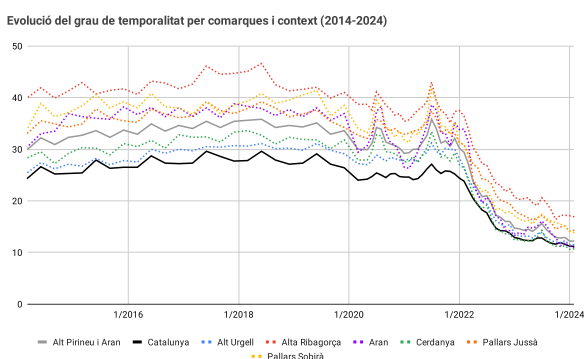


Fig. 17

L'estabilitat laboral és un dels factors que afavoreixen l'arrelament i una millor qualitat de vida. En el gràfic veiem que la tendència des de 2020 és a una reducció de la temporalitat però aquest índex es manté per sobre el català en totes les comarques amb l'excepció puntual de la Cerdanya. Les comarques que pateixen més temporalitat en les contractacions són l'Alta Ribagorça i els Pallars.

Quin és el preu de l'habitatge?

Evolució del preu del lloguer mitjà (2005-2023)

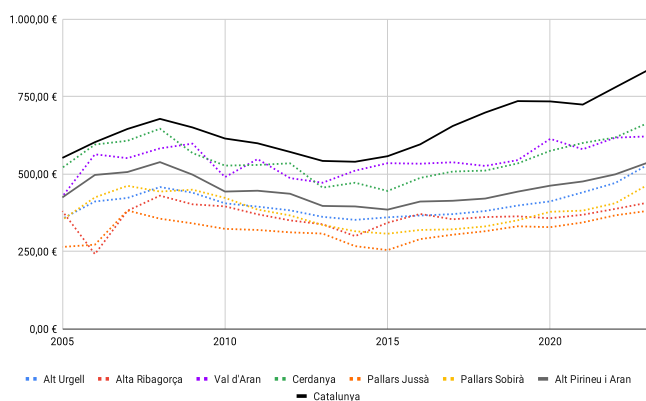


Fig. 18

Preu de compra de l'habitatge €/m2 per vegueries (2013-2022)

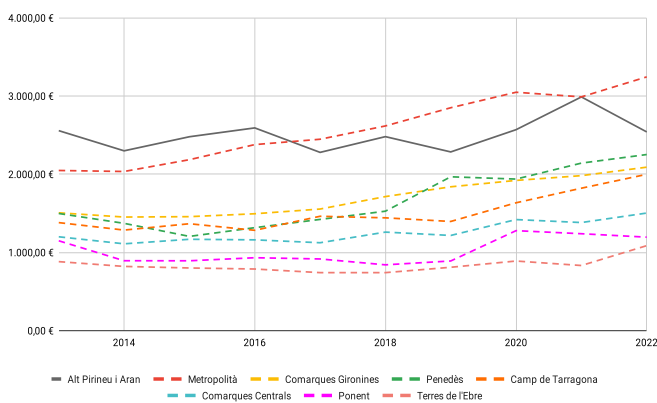


Fig. 19

Quin és l'impacte del turisme?

Població resident i població estacional ETCA (2022)

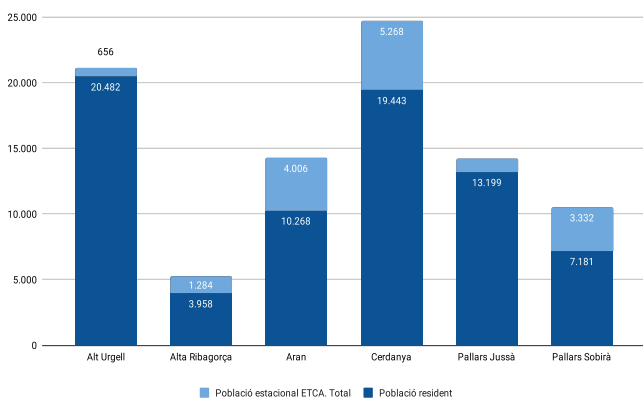


Fig. 20

L'accés a l'habitatge és, juntament amb l'accés a feines estables i dignes, un dels elements clau per a l'arrelament. En tot el territori s'està donant un increment del preu del lloguer mitjà, accentuat els últims anys que, en comarques com la Cerdanya i l'Aran es va acostant a la mitjana catalana, malgrat les dificultats afegides a la vida en aquestes comarques (dificultat d'accés als serveis bàsics, manca de transport públic, poca diversitat de feines...). Al Pallars Jussà i l'Alta Ribagorça es mantenen els preus més baixos.

Pel que fa al preu de compra veiem que l'Alt Pirineu i Aran ha estat el territori amb un preu €/m2 més alt del Principat fins al 2016 en què va ser superat només per l'Àrea Metropolitana. Aquest factor, sumat a la poca disponibilitat de pisos de lloguer i a les baixes rendes familiars fa que la crisi habitacional es situï al capdavant de les problemàtiques al territori.

Hem volgut incloure aquest gràfic que mostra la proporció de població estacional que ha d'absorbir cada territori. La mitjana de l'Alt Pirineu és d'un 125%.

Proporcionalment, la comarca del Pallars Sobirà és la que ha d'assumir una major proporció amb un 146%, seguida de l'Aran amb un 139%, l'Alta Ribagorça i la Cerdanya que es troben al voltant del 130%. En els casos del Pallars Jussà i l'Alt Urgell aquesta proporció és poc significativa.

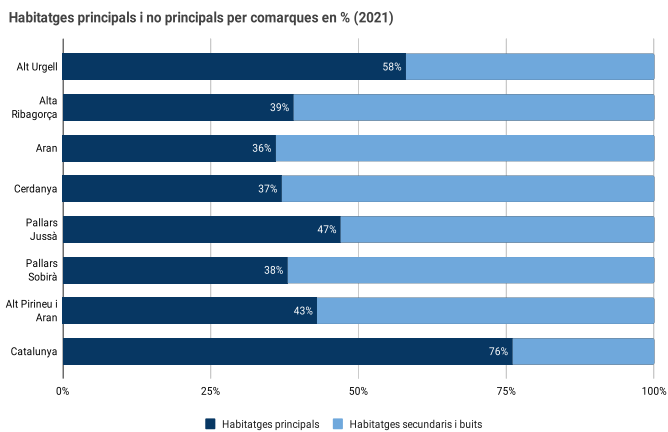


Fig. 21

Pel que fa l'ús del parc d'habitatge, incloem aquest gràfic que mostra al proporció d'habitatges principals i no principals a les comarques del territori en comparació amb la proporció a la mitjana del Principat. Si ja crida l'atenció que hi hagi un 24% d'habitatges no principals a Catalunya, quan mirem a l'Alt Pirineu aquesta xifra es torna més alarmant ja que el nombre d'habitatges buits i dedicats a segones residències és del 57%. Per comarques, la pitjor part se l'emporten l'Aran amb un 64% d'habitatges dedicats a 2es residències i buits, la Cerdanya (63%) el Pallars Sobirà (62%) i l'Alta Ribagorça (61%), el Pallars Jussà (53%) i l'Alt Urgell (42%) rebaixen la mitjana.

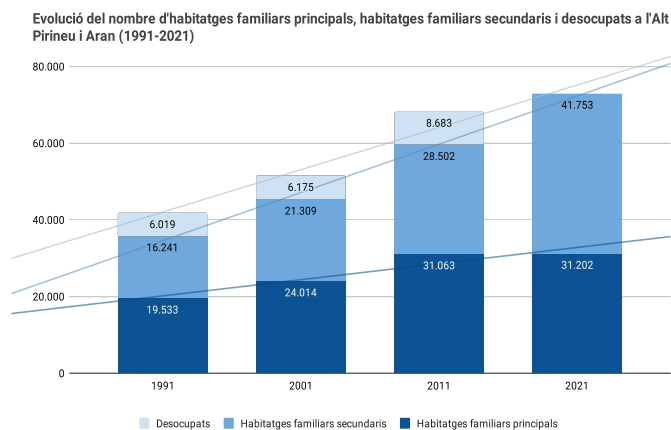


Fig. 22

Per últim, si mirem l'evolució veiem que, tot i que en el conjunt de l'Alt Pirineu hi ha hagut un creixement sostingut i mesurat de l'habitatge principal entre 1991 i 2011, les dades d'habitatges secundaris i buits (comptabilitzats en una sola dada l'any 2021), incrementen molt més ràpidament i acaben tenint més pes en el territori.

Així doncs veiem que les condicions de vida per a la població estable de l'Alt Pirineu i Aran no són fàcils. Amb una renda familiar disponible significativament més baixa que a la resta de Catalunya, una taxa de temporalitat en les contractacions més alta, uns preus de compra d'habitatge dels més alts del Principat i l'increment dels preus del lloguer agreujat per la manca de disponibilitat de pisos.

A això cal sumar-hi que alguns d'aquests territoris han d'assumir amb les infraestructures pròpies de comarques amb poca població, increments de la població estacional que arriben fins al 146%. Les xarxes comunitàries, l'arrelament i l'accés a recursos i serveis al llarg dels mesos de l'any estan fortament condicionats per la presència o no d'aquesta població estacional i l'ocupació del parc d'habitatge per part d'estiuejants i segons residents.

3.4. Conclusions i necessitats del territori

Tot seguit dibuixem les conclusions que hem anat extraient en els apartats anteriors en forma de diagnòstic DAFO, per tal de tenir un resum que ens faciliti detectar necessitats i imaginar possibles estratègies de desenvolupament local amb la mirada de l'economia social i solidària. A més, al quadre hi afegim elements fruit de la reflexió al voltant de les dades analitzades (en blau).

Resum de les conclusions sobre les dades analitzades

	POBLACIÓ	TEIXIT PRODUCTIU	CONDICIONS DE VIDA
Debilitats	<p>Alt nombre de llars unipersonals</p> <p>Sobreenvelliment</p> <p>Despoblament</p> <p>Dispersió</p>	<p>Terciarització</p> <p>Monocultiu turístic</p> <p>Manca d'indústria</p> <p>Construcció lligada al turisme</p>	<p>Temporalitat de les contractacions</p> <p>Baixa renda familiar</p>
Amenaces	<p>Pèrdua de serveis a causa del despoblament</p> <p>Manca de serveis per atendre les necessitats de cures de la població envellida i dispersa</p>	<p>Baixada del 20% del PIB (2000-2020)</p> <p>Desigualtat de PIB entre comarques</p> <p>Fragilitat del sector primari</p>	<p>Alt preu de l'habitatge i manca de disponibilitat</p> <p>Pressió de la població estacional</p>
Fortaleses		<p>Sector primari actiu</p> <p>Model de microempresa adaptat al territori</p> <p>Comarques diversificades (Alt Urgell i Pallars Jussà)</p>	
Oportunitats		<p>Recuperació de sectors que satisfacin les necessitats del territori</p> <p>Estratègies adaptades a microempreses</p>	<p>Existència d'un parc d'habitatge suficient per a la població (però no disponible ni accessible a hores d'ara)</p>

Necessitats detectades

A banda de les conclusions bàsiques extretes d'aquesta anàlisi de dades, a través de la participació en espais diversos d'anàlisi i detecció de necessitats a l'Alt Pirineu i Aran, podem extreure una primera llista de necessitats principals.

- Frenar el despoblament i l'envelliment fixant població .
- Treballar en l'accés a l'habitatge.
- Incrementar el nombre i qualitat de les oportunitats laborals (major estabilitat, renda, etc.).
- Diversificar i promoure l'economia alternativa al turisme.
- Desestacionalització i límits al turisme absorbible pels territoris.
- Donar suport al sector primari i agroalimentari.
- Analitzar les possibilitats de creixement de projectes cap a petita indústria.
- Fer viables activitats que donin resposta a les necessitats de la comunitat i facilitin l'arrelament.
- Facilitar la mobilitat.
- Promoure dinàmiques comunitàries que facilitin la vida als pobles i combatin l'aïllament.
- Facilitar l'accés a formació especialitzada, en oficis i activitats no extractives.
- Establir col·laboracions amb ens públics per fer bon ús dels recursos i fer pressió política en altres institucions.



*Trobada de projectes de l'ESS a l'Aixalda de Burg
ACAPA*



Fessrural 2023

Pepe Camps

4. L'ESS a l'Alt Pirineu i Aran: una visió quantitativa

La diagnosi de l'ESS a l'Alt Pirineu la plantegem en dos àmbits: una primera part amb una anàlisi quantitativa que ens permeti conèixer l'abast dels projectes existents que potencialment són ESS al territori; i una segona part més qualitativa que vol ser una fotografia de les pràctiques d'aquells projectes més identificats amb l'economia social i solidària.

Així doncs, per saber quin és el potencial d'iniciatives de l'ESS a l'Alt Pirineu i Aran hem elaborat un primer cens que recull tots aquells projectes que, sobretot per la seva fórmula jurídica, podrien ser considerats Economia Social i Solidària, de manera que tinguem una base per contrastar les característiques d'aquesta forma de fer economia amb la realitat socioeconòmica del nostre entorn, analitzada en el capítol anterior.

4.1. Metodologia

Afortunadament, ja fa anys que ens públics i organitzacions de l'ESS es plantegen formes de mesurar l'economia social i solidària al nostre territori. Entre els diagnòstics elaborats per altres ateneus cooperatius molts prenen com a base per fer la diagnosi del seu territori la [Guia per mesurar l'economia social i solidària des dels ens locals](#) (Jané i Sánchez, 2017) editada per la Diputació de Barcelona.

Així doncs, optem també nosaltres per utilitzar aquesta guia com a base a l'hora de definir el nostre cens. Aquesta metodologia ens encaixa, en primer lloc, perquè està ben definida i contrastada i, en segon lloc, perquè ens permet disposar d'unes fonts estables (registres de la Generalitat de Catalunya) que ens facilitaran anar actualitzant el cens periòdicament i veure'n l'evolució.

De totes maneres hi hem inclòs algunes variacions per tal d'adaptar el contingut del Cens a la realitat del territori i per poder incloure-hi informació d'altres fonts pròpies de l'Ateneu Cooperatiu.

criteris per a la creació del Cens de projectes d'ESS de l'Alt Pirineu i Aran

La creació del nostre cens es basa en la intersecció entre dos criteris bàsics, el territorial per una banda i el sectorial per l'altra. El criteri territorial, en el nostre cas, implica recollir les dades de les 6 comarques integrants de l'Alt Pirineu i Aran: l'Alt Urgell, l'Alta Ribagorça, l'Aran, la Cerdanya, el Pallars Jussà i el Pallars Sobirà.

Pel que fa al criteri sectorial, seguim la recomanació de la Guia i ens centrem, principalment, en la selecció de projectes amb fórmules jurídiques considerades com a pròpies de l'ESS a la Llei 5/2011 d'economia social i amb presència al territori. A més, hi afegim una categoria Altres que aglutina projectes amb altres formes jurídiques però que l'Ateneu Cooperatiu coneix de primera mà i que encaixen amb els valors de l'ESS.

En l'apartat següent expliquem el procés que hem seguit per a la creació del cens i els criteris específics aplicats a l'hora d'incloure projectes de cada fórmula.

Procés per a la creació del Cens

El primer pas per a l'elaboració del cens ha estat la recerca, descàrrega i tractament de les dades de les diferents fonts d'origen, els detalls més concrets els trobareu en la pestanya 'Origen de les dades' del document del Cens.

- **Cooperatives:** dades descarregades del Registre General de Cooperatives de la Generalitat de Catalunya aplicant un filtre per àmbit territorial i descàrrega del fitxer.
- **Mutualitats:** cerca de les dades al Registre de Mutualitats de Previsió Social aplicant un filtre d'àmbit territorial i descàrrega del fitxer.
- **Associacions i fundacions:** dades descarregades d'Entitats Jurídiques del Registre d'entitats de Catalunya. S'aplica un filtre territorial i un filtre de tipus d'entitat que inclou els tipus d'associació, associació estatal, fundació, delegació associació, delegació fundació, delegació fundació estrangera, federació estatal.
En aquest cas, donat l'alt nombre de resultats, ens fixem en les tipologies d'associacions i fundacions que la Guia considera ESS i apliquem un filtre al camp sector de manera que quedin seleccionades les entitats de caire: assistencial, cultural i d'ordenació de l'espai, ecologia i habitatge. L'aplicació d'aquest criteri no és perfecta perquè depèn de com s'ha volgut definir l'entitat en el registre (no d'un criteri comú) però permet acotar una mica més el cens amb un criteri de fàcil aplicació. En aquest punt, de les entitats que han quedat fora de la selecció es recuperen aquelles que consten a altres bases de dades de l'Ateneu com a part de l'ESS i aquelles que per la seva denominació intuïm que estan dedicades a la gestió de béns comunals, ja que es tracta d'una especificitat del territori que creiem interessant incloure.
- **Societats laborals:** descàrrega del fitxer del Registre de societats laborals en actiu amb limitació d'àmbit territorial.
- **Societats agràries de transformació:** descàrrega del fitxer del Registre de societats agràries de transformació amb limitació d'àmbit territorial.
- **Empreses d'inserció:** descàrrega del fitxer del Registre d'Empreses d'Inserció amb limitació d'àmbit territorial.
- **Centres especials de treball:** descàrrega del fitxer del Registre de Centres Especials de Treball a Catalunya amb limitació d'àmbit territorial.

Altres: Una de les propostes de la [Guia per mesurar l'economia social i solidària des dels ens locals](#) és la incorporació de projectes comunitaris. En no haver-hi un registre unificat per aquesta mena de projectes es proposa una tècnica de recerca. En el cas de l'Ateneu hem adaptat aquesta proposta i, donat que l'Ateneu Cooperatiu ha estat fent una tasca de mapatge que se suma a la realitzada pel projecte Pam a Pam en el marc de la Xarxa d'Economia Solidària, hem utilitzat aquesta base de dades existent per acabar de complementar el cens tan amb projectes comunitaris com amb altra mena de projectes que com a Ateneu hem inclòs en el nostre [Mapa de l'ESS a l'Alt Pirineu i Aran](#). Un cop descartats aquells projectes ja inclosos en el cens perquè tenen fórmules jurídiques ja previstes, hem afegit projectes sense fórmula jurídica, amb fórmula de treball autònom, societats de responsabilitat limitada i societats civils particulars.

El segon pas, un cop obtingudes aquestes dades, ha estat la creació d'un fitxer nou amb uns camps unificats també d'acord amb la proposta de quadre que fa la Guia. A partir d'aquí, s'han afegit les dades dels diferents fitxers d'origen unificant-les en els camps següents:

- Forma jurídica
- Nom
- NIF
- Núm d'inscripció (en els diferents registres si n'hi havia)
- Data d'inici (dates que ens puguin orientar sobre la seva antiguitat)
- Sector (grans sectors econòmics amb vista a comparar dades)
- Subsector (inclou diferents classificacions, només té una finalitat informativa)
- Adreça
- Codi postal
- Municipi
- Comarca

Per últim, s'ha fet un procés de tractament d'aquestes dades per facilitar l'explotació de les dades agregades. Aquest procés ha inclòs la creació del camp fórmula jurídica amb diferents tipologies, la unificació de les denominacions de les comarques, l'assignació de grans sectors econòmics als projectes que no tenien aquesta dada d'origen i s'han complementat quan ha estat possible altres dades com la data d'inici dels projectes, etc.

Limitacions

Aquest cens, com hem dit, té l'avantatge que es nodreix de dades que provenen de fonts estables i estandarditzades de manera que facilitarà actualitzar-les en el futur i, alhora, permetrà veure'n l'evolució. La limitació principal d'aquesta format és que sabem que l'aparició d'un projecte al registre corresponent no garanteix ni que el projecte estigui actiu, ni que tingui valors i pràctiques de l'ESS. L'hem escollit perquè ens és útil per saber la vitalitat del sector, si neixen i es mantenen els projectes al llarg del temps, i el potencial pel que fa la quantitat de projectes registrats. També ens és útil com a punt de partida des d'on treballar el potencial de l'ESS en un territori on aquest concepte té poca difusió i, per tant, projectes que sí que estiguin alineats amb l'ESS, és possible que no s'identifiquin amb aquest concepte. El cens, ens permet acostar-nos-hi i definir estratègies per anar detectant projectes d'ESS.

A més, en un territori com l'Alt Pirineu i Aran, on abunden les microempreses i els projectes unipersonals, el fet que no incloem de forma sistemàtica les iniciatives amb la fórmula d'autònoms fa que quedin fora del cens una gran quantitat de projectes molt compromesos amb valors i pràctiques de l'ESS, cosa especialment certa en un camp tan estratègic com és l'agroalimentari. Però la impossibilitat de comptar amb una font de dades fiable i estable ens ha fet renunciar a incloure'ls en aquesta primera edició del cens. Per això la voluntat de l'ACAPA és anar incorporant en el seu mapa de l'ESS totes aquestes iniciatives del sector, ja sigui a través d'eines elaborades en col·laboració d'altres institucions (com l'Observatori Agroalimentari de l'IDAPA), ja sigui a través d'entrevistes individuals.

[Podeu descarregar el CENS aquí.](#)

4.2. Cens de projectes de l'ESS de l'Alt Pirineu i Aran

El primer que ens interessa d'aquests cens és tenir una imatge general del sector, del pes de les diverses fórmules jurídiques, de la seva evolució, de la seva presència en les diferents comarques i també de la importància dels grans sectors econòmics.

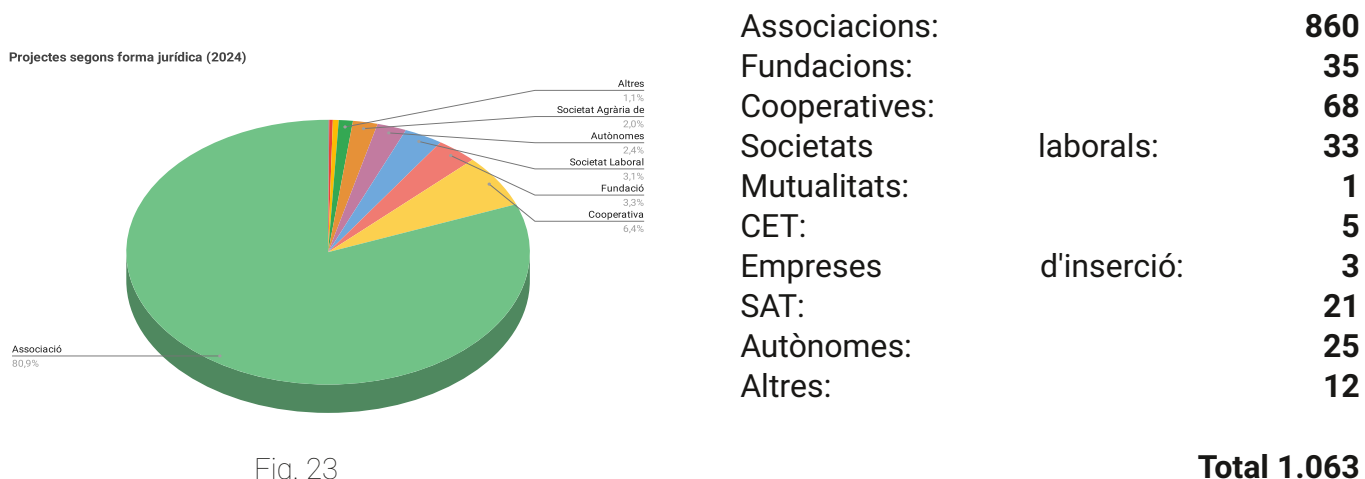


Fig. 23

Més d'un miler de projectes formen part del cens de l'ESS a l'Alt Pirineu i Aran. Entre aquests, la fórmula jurídica predominant amb diferència és la d'associació amb 860 associacions de l'àmbit. Aquesta, però, és una dada que hem d'agafar amb precaució perquè si com dèiem és difícil saber l'estat dels projectes i la seva proximitat a l'ESS només amb la informació dels registres, això és encara més accentuat en el cas de les associacions. En segon lloc en nombre de projectes tenim les cooperatives, la fórmula per excel·lència de l'ESS, seguides de les fundacions (cas similar a les associacions), de les societats laborals i de les societats agràries de transformació (SAT). També hem volgut representar el nombre d'autònomes que el mapatge de l'Ateneu ha detectat (tot i no ser exhaustiu ja és un nombre significatiu en aquest cens). El conjunt "altres" que agrupa SCP, SL i projectes sense fórmula jurídica (aquestes fórmules no es consideren les pròpies de l'ESS però les pràctiques dels projectes ens han portat a incloure'ls al nostre mapa) inclou 12 projectes. Amb molta menys presència tenim centres especials de treball (5) i empreses d'inserció (3). I com a mostra, una mutualitat té la seu en el territori altpirinenc.

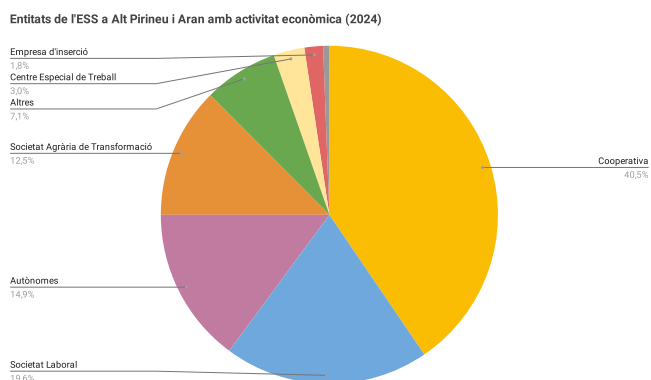


Fig. 24

Vist que el nombre d'associacions i fundacions és elevat i la impossibilitat de saber si fan o no alguna mena d'activitat econòmica, en les properes pàgines analitzarem el conjunt agregat de fórmules jurídiques que sí que són creades per a l'activitat econòmica i deixarem fora d'aquesta anàlisi agregada les associacions i fundacions, com en el gràfic 24.

Com es distribueixen en el territori?

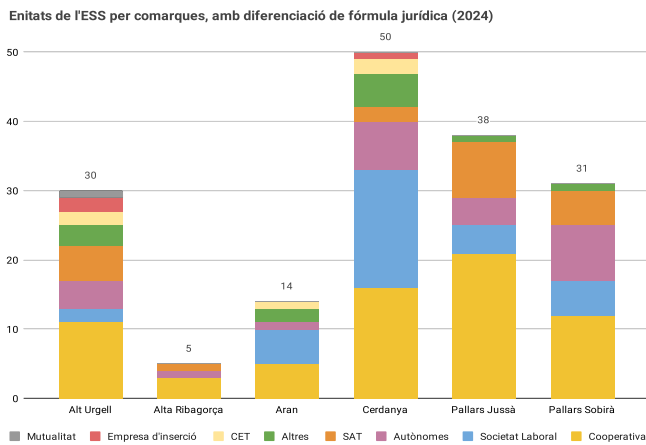


Fig. 25

Per comarques, la Cerdanya és la comarca amb més presència d'entitats, seguida del Pallars Jussà, després trobem el Pallars Sobirà i l'Alt Urgell amb una trentena de projectes a cada comarca i força per darrere l'Aran i l'Alta Ribagorça. Les cooperatives són el gruix d'iniciatives en totes les comarques, mentre que hi ha una presència desigual d'altres fórmules com les societats laborals. L'Alt Urgell és la comarca amb més diversitat de fórmules, mentre que a la Cerdanya veiem unes proporcions més equilibrades.

Com ha estat l'evolució del sector de l'ESS?

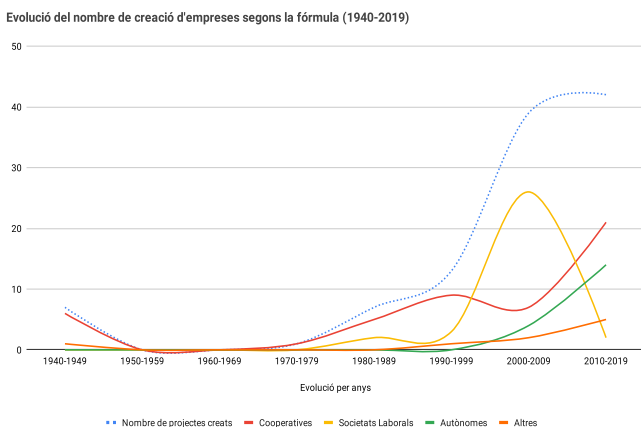


Fig. 26

Un altre element rellevant per conèixer el sector és veure'n l'evolució al llarg dels anys. A partir dels anys 70 s'inicia un increment de les entitats, sobretot pel que fa a cooperatives. Als anys 2000 hi ha un repunt de les societats laborals i entre els 2000 i el 2010 un creixement del nombre de cooperatives que s'ha anat sustentant. També el nombre d'autònomes i altres menes de projectes s'incrementa des de la dècada dels 2010.

Encara que la dècada 2020-30 no està inclosa en el gràfica, fins al 2024, el nombre de cooperatives creades (19) i d'autònomes detectades (7) ja és significatiu i fa pensar que el creixement seguirà incrementant-se, si més no el cas de les cooperatives.

*Les SAT, mutualitats, Centres Especials de Treball i Empreses d'Inserció no apareixen en aquest gràfic perquè l'any de creació no és una dada que apareix en els registres públics.

En quins sectors està present l'ESS?

Entitats de l'ESS amb activitat econòmica per sectors (2024)

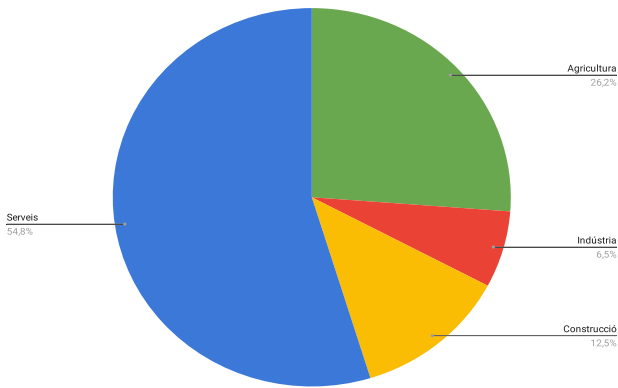


Fig. 27

Per sectors econòmics, a l'ESS és predominant el nombre d'iniciatives del sector serveis, igual que el conjunt de l'economia del territori, però amb un pes menys accentuat (55 % de l'ESS respecte al 70 % del conjunt). També es distingeix perquè el sector de l'agricultura és el segon en nombre de projectes amb una proporció significativa (27 % respecte el 4 % del global). Després trobem el sector de la construcció amb un 13 % dels projectes. Per últim, trobem la indústria amb vora el 7 % dels projectes.

Entitats ESS amb activitat econòmica per comarques i sectors (2024)

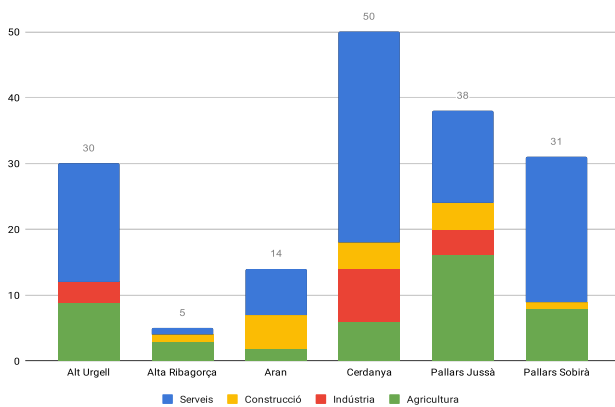
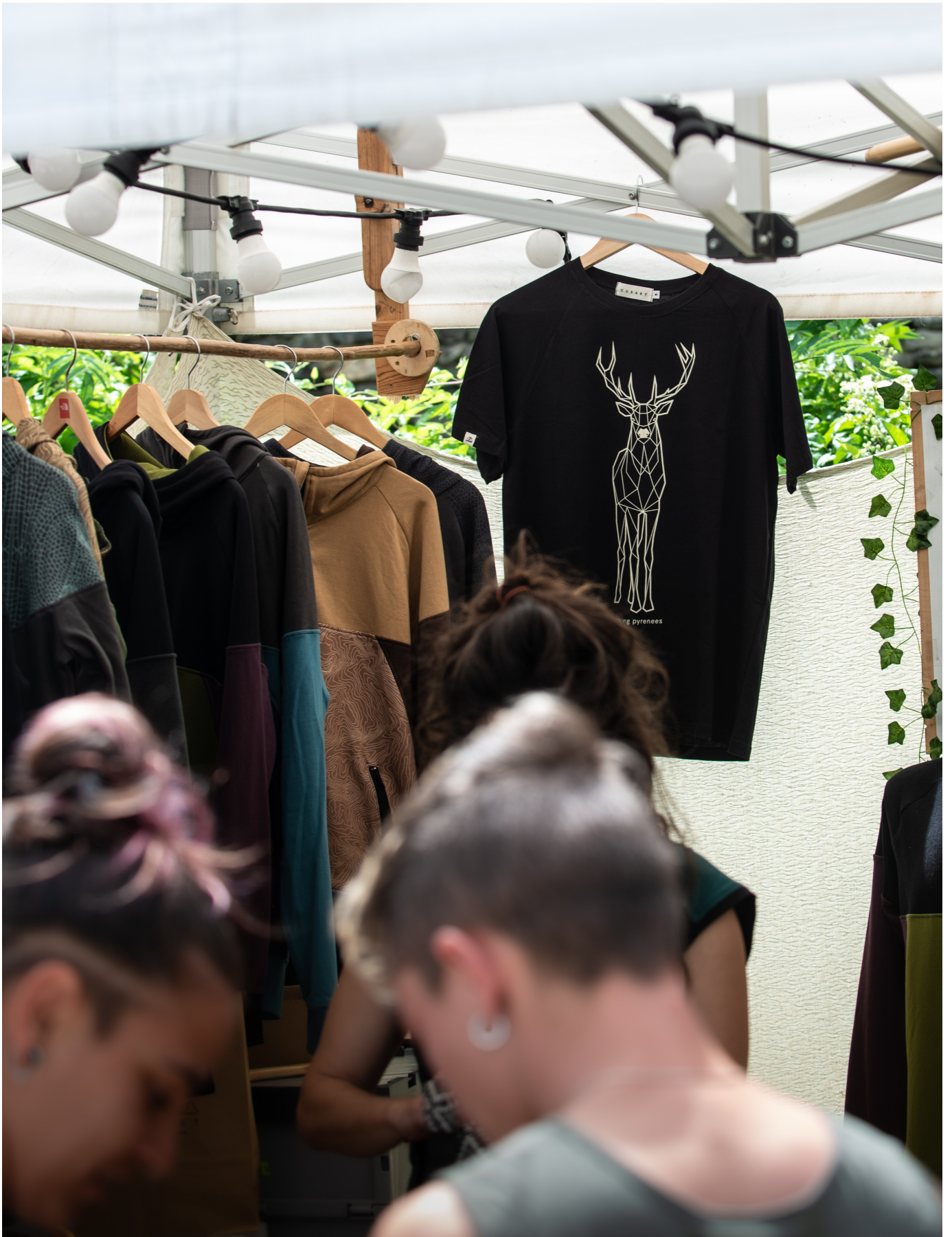


Fig. 28

Per comarques, veiem que la dedicació als diversos sectors és desigual. El Pallars Sobirà, la Cerdanya i l'Alt Urgell són els més terciaritzats, seguits de prop per l'Aran. A l'Alta Ribagorça el sector predominant és el primari, igual que al Pallars Jussà. També és un sector significatiu a l'Alt Urgell i el Pallars Sobirà. La construcció té un paper força destacat a l'Aran i és present a totes les comarques amb excepció de l'Alt Urgell. Pel que fa a la indústria, només es troba present a l'Alt Urgell, la Cerdanya i el Pallars Jussà.



Fessrural 2023

Pepe Camps

Associacions i fundacions

En tot l'Alt Pirineu i Aran comptem, segons els criteris explicats a l'apartat de metodologia, amb 860 associacions i 35 fundacions. Com dèiem aquests criteris són força imperfectes perquè no tenim la certesa de si l'entitat té activitat de cap mena, si es regeix per criteris de l'ESS i/o si desenvolupa una activitat econòmica que ens permeti analitzar-la en aquest sentit. Tanmateix, sí que ens serveix per veure la distribució d'aquestes entitats a grans trets, per ser conscients del seu potencial i per, si es dóna la possibilitat, disposar d'un cens a partir del qual dur a terme altres tipus de diagnòstics més acurats.

Com és la distribució per comarques?

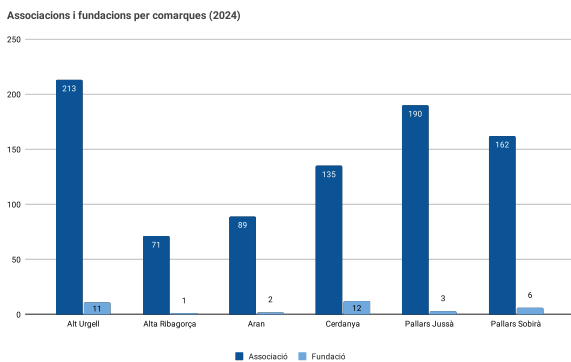


Fig. 29

Per comarques, la zona amb més activitat d'aquesta mena és l'Alt Urgell, seguit del Pallars Jussà, el Sobirà i la Cerdanya, després l'Aran i l'Alta Ribagorça. El nombre de fundacions, en canvi, és més alt a la Cerdanya, després l'Alt Urgell, el Pallars Sobirà, el Jussà, l'Aran i l'Alta Ribagorça.

Com ha estat l'evolució?

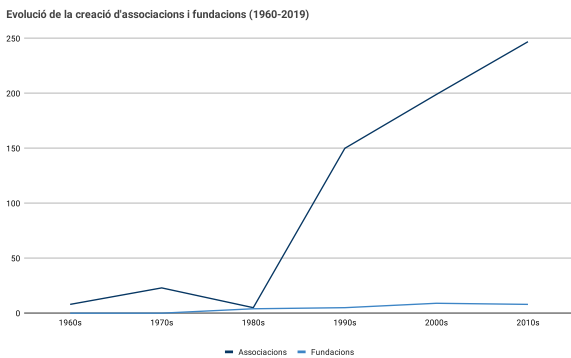


Fig. 30

Pel que fa a l'evolució d'aquesta mena d'entitats segons la seva antiguitat, veiem que bona part van ser creades a partir dels anys 80 i 90 i després s'ha mantingut un creixement força regular. El creixement de les fundacions és, en canvi, molt més discret.

Com es distribueixen per sectors?

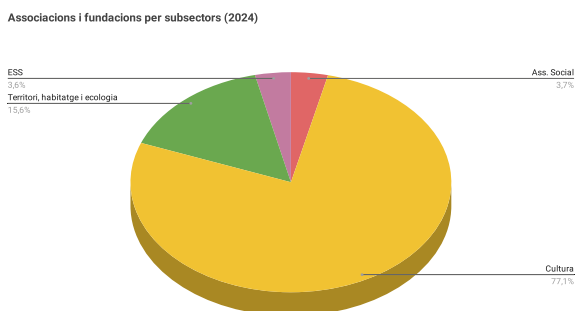


Fig. 31

L'anàlisi per grans sectors econòmics no ens dóna dades gaire significatives (més del 99% correspondria al sector serveis segons els àmbits temàtics amb què treballem). Però els subsectors sí que ens donen una mica més d'informació. Hem de recordar que per aquests cens només hem tingut en compte les entitats del registre que s'han identificat amb els àmbits assistencial, cultural i d'ordenació del territori, ecologia i habitatge.

Dit això, veiem que predomina l'àmbit cultural, seguit del d'ordenació del territori i el d'assistència. Malgrat tot, som molt cautes a l'hora de comptabilitzar les entitats sota aquestes fórmules jurídiques, ja que sobretot aquells adscrits a l'àmbit cultural són d'una gran diversitat i inclouen associacions recreatives, entitats de cultura tradicional, centres d'estudis, associacions de dones, entitats professionals, associacions de veïnes, associacions esportives, de caça, penyes futbolistes i una molt gran varietat de projectes associatius amb més o menys afinitat amb l'ESS i la transformació social en general.

Per això hem cregut convenient poder afinar una mica aquesta classificació amb aquest àmbit ESS. És una classificació manual que hem fet afegint aquest epígraf als ja existents en el registre original. Sota aquesta denominació i hem situat les entitats que han estat mapejades segons criteris de l'ESS; que sabem del cert que duen a terme activitat econòmica alineada amb els valors d'ESS o que per la seva denominació, podem classificar-les dins les tipologies que marca la Guia per a mesurar de l'ESS des dels ens locals (associacions de gestió de béns comunals, grups de consum, comunitats energètiques, etc.) i també aquelles que sabem que són pas previ a la formalització de projectes cooperatius. Tot seguit llistem la trentena de projectes que entren en aquesta categoria:

- Associació Agaliu
- Associació Balmes Blancs
- Associació Baraka Espai Descoberta
- Associació Centre Social Casa Xorret
- Associació Comú de Veïns d'Aramunt
- Associació Comunitat Energètica de l'Alt Urgell - Vall del Port Negre
- Associació Comunitat Energètica Local (CEL) Cerdanya
- Associació d'Artesans i Artistes "A Mà"
- Associació de Comuns de Tendrui
- Associació de Consumidors Ecològics de Montellà
- Associació de Veïns Comunals de Claverol
- Associació del Comú de Veïns de Sant Martí de Canals
- Associació del Comú de Veïns de Sentís
- Associació GR-F (Gran Recorregut Feminista)
- Associació l'Arbella
- Associació Menja't l'Alt Urgell
- Associació Ntlades
- Associació Officinalis
- Associació País de Terra Roia
- Associació Rurbans. Associació Sociocultural per a la Dinamització Rural de Muntanya
- Associació Senterada Municipi Viu i Sostenible
- Associació Sociocultural Ateneu del Pallars Jussà
- Associació Sociocultural l'Alternativa del Pirineu
- Ateneu de l'Alt Urgell
- Comunal de Veïns de Corroncui
- Comunal de Veïns de Gironella
- Comunal de Veïns de Sarroqueta
- Comunal de Veïns Peranera-castellas
- La Duvella Associació per l'Habitatge Cooperatiu
- La Feixa, Associació per al Consum Ecobiològic i Responsable

Cooperatives

La cooperativa, com a fórmula jurídica més identificativa de l'ESS és d'especial interès per aquest estudi. L'Ateneu, al llarg dels anys, ha intentat fer un seguiment de les 68 cooperatives que consten al registre. Aquí les fem constar totes encara que, com ja anirem explicant, no totes estan actives o s'alineen amb els valors de l'ESS.

De quina mena són les cooperatives i com es distribueixen?

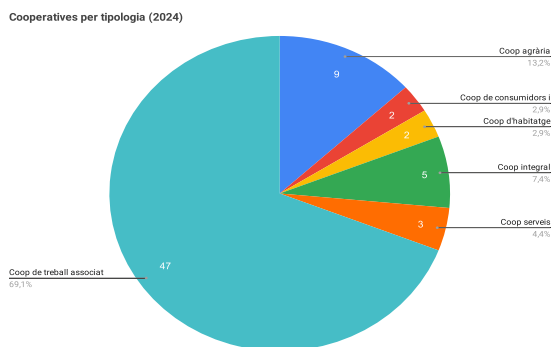


Fig. 32

Per tipologies, veiem que la més freqüent amb diferència és la cooperativa de treball associat, En menor mesura trobem cooperatives agràries, integrals, de serveis, de consumidors i usuaris i d'habitatge.

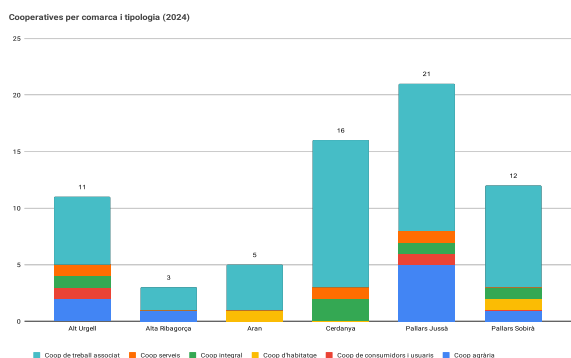


Fig. 33

Per comarques trobem que la que té més cooperatives és el Pallars Jussà seguida de la Cerdanya, el Pallars Sobirà, l'Alt Urgell, l'Aran i l'Alta Ribagorça. Les zones amb major diversitat per tipologies son el Pallars Jussà i l'Alt Urgell.

Com ha evolucionat la creació de cooperatives?

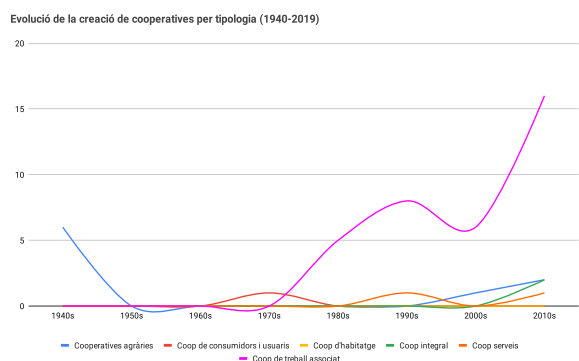


Fig. 34

En aquest àmbit també és d'especial interès l'evolució al llarg del temps. Per tipologies veiem que de les cooperatives agràries existents en trobem dues grans fornades, les que es van crear cap als anys 40 i les que s'han creat amb la darrera onada cap al 2010. Aquestes dues onades marquen també una forma molt diferent d'aproximar-se al cooperativisme.

Les cooperatives agràries històriques són sovint vistes per les persones sòcies com a meres prestadores de serveis especialitzats i la participació en la seva governança és baixa. Les cooperatives de treball, per la seva banda, han vist dues onades fortes de creixement, al voltant dels anys 90 i a partir de 2010, segurament fruit d'un nou protagonisme del cooperativisme com a fórmula alternativa i transformadora en l'àmbit laboral i empresarial. En la resta de tipologies també es veu un major creixement a partir dels anys 2000. A més, entre 2020 i 2024 ja s'han creat 19 cooperatives, cosa que fa pensar que la tendència al creixement és mantindrà els propers temps.

Com és la distribució per sectors?

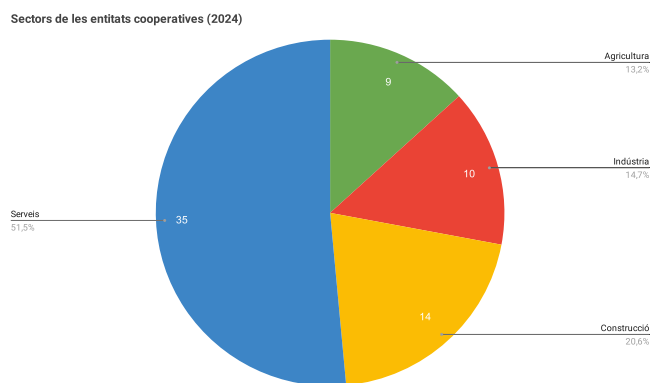


Fig. 35

Pel que fa als sectors de l'economia, el sector serveis segueix sent el que té més pes, per amb una predominància molt més baixa (50%) que al conjunt del territori. El pes després es distribueix entre la construcció, la indústria i l'agricultura. Això, però, és així amb alguns matisos.

En el cas del sector agrari, per exemple, ens trobem que 3 de les 9 iniciatives ja no duen a terme activitat agrària en sí, sinó que l'activitat econòmica que puguin encara gestionar té a veure amb l'explotació de les infraestructures propietat de la cooperativa.

El cas de la construcció, per exemple, és també força paradigmàtic, de les 14 iniciatives emmarcades en el sector, a l'Ateneu només li consta que 3 d'elles tinguin activitat i estiguin alineades amb els valors cooperatius (Envall Cooperativa, La Tremolina de Muntanya i Cerdanya Solar), cosa que deixa la presència del cooperativisme en aquest sector en un lloc molt menys rellevant.

El cas de la indústria és una mica diferent ja que en aquest sector s'hi comptabilitzen les cooperatives que fan transformació agroalimentària com és el cas de la cooperativa Cadí. Així doncs, amb aquest matís, aquest sí que és un sector amb més rellevància. Per últim, el sector serveis és el que mostra una major vitalitat i diversitat amb 29 projectes creats des del 2010 i amb un ventall d'iniciatives poc centrat en el sector turístic.

Societats laborals

Com es distribueixen les societats laborals?

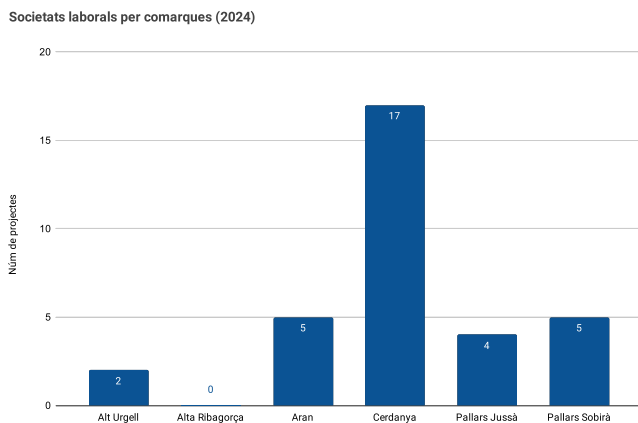


Fig. 36

Les societats laborals representen en el territori al voltant del 3% de projectes d'ESS (33). Per comarques veiem que el lloc on són més freqüents és la Cerdanya amb diferència, mentre que es troben en menor proporció a l'Aran i els Pallars.

Quina ha estat la seva evolució?

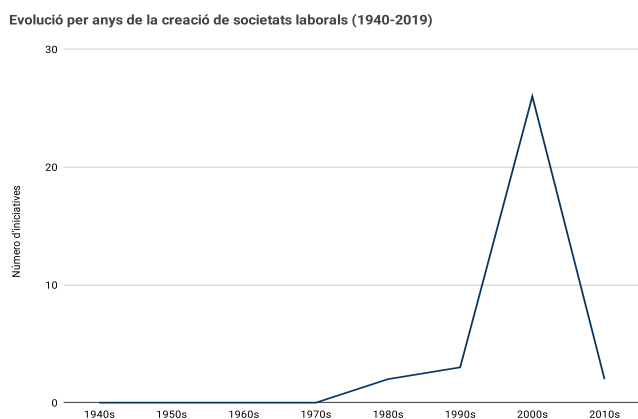


Fig. 37

Si ens fixem en l'evolució veiem que és en un període curt al voltant dels anys 2000 quan van néixer la majoria de projectes amb aquesta fórmula jurídica. En el període 2020-24 tampoc consta cap iniciativa registrada, cosa que fa pensar que és una fórmula que està en desús.

A quins sectors es dediquen?

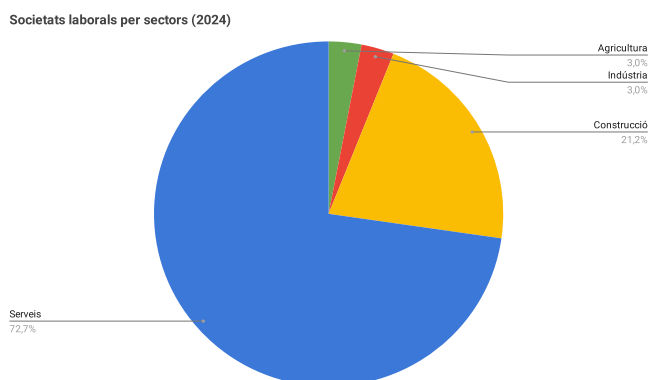


Fig. 38

Per sectors, com en la majoria dels casos, predomina el sector serveis, seguit de la construcció i la indústria i l'agricultura en menor mesura. Per subsectors veiem que se centren en la restauració, l'hoteleria, la construcció i el comerç.

Amb una mirada més qualitativa, des de l'ACAPA veiem que els projectes emmarcats en aquesta categoria no han mostrat interès a enxarxar-se amb el sector de l'ESS fins al moment i, fins ara, des de l'Ateneu tampoc s'ha pogut fer una feina d'acostament.

Societats agràries de transformació

Com es distribueixen les societats agràries de transformació?

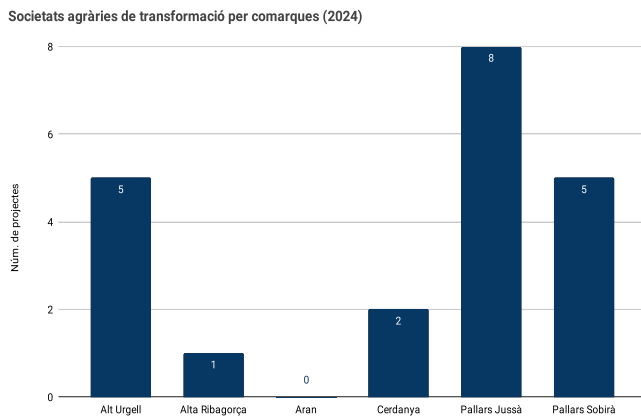


Fig. 39

Les societats agràries de transformació (SAT) tenen també una rellevància relativa al territori amb 21 projectes que consten en el registre corresponent.

Per comarques veiem que predominen al Pallars Jussà, l'Alt Urgell i el Pallars Sobirà i tenen una presència testimonial a la Cerdanya i l'Alta Ribagorça. Aquesta distribució té sentit si tenim en compte que l'Alt Urgell i el Pallars Jussà són comarques amb una activitat agrària més alta.

Malauradament en aquest registre no hi consten les dates d'inici o inscripció de les iniciatives i per això no sabem com és l'evolució en el temps d'aquest tipus de projectes.

A quins sectors es dediquen?

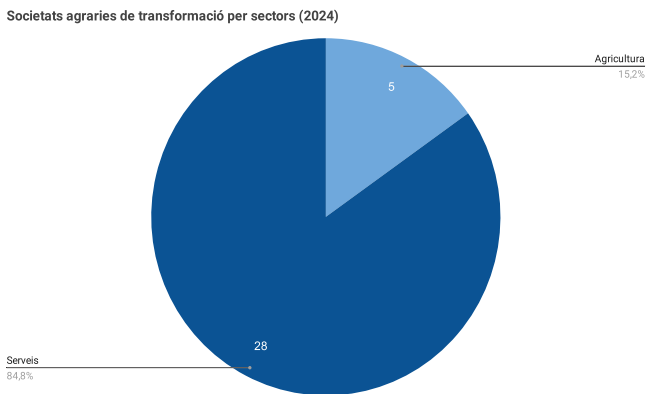


Fig. 40

Per sectors sí que veiem que se centren en el sector serveis i agricultura. Com en el cas de les societats laborals, es tracta d'un tipus de projecte amb qui l'ACAPA no té una relació estreta o que hagi mostrat interès en enxarxar-se amb altres projectes del sector de l'ESS.

Mutualitats

En el territori de l'Alt Pirineu i Aran comptem amb una mutualitat amb seu a l'Alt Urgell, la MÚTUA DE L'ALT PIRINEU, MPS. Malgrat que no consta al registre, sabem per la seva web que l'entitat va néixer als anys 60 i que segueix mantenint-se activa i oferint els seus serveis mèdics i de cures al territori.

Centres Especials de Treball i Empreses d'Inserció

Els CET i les empreses d'inserció són una part petita dels projectes d'ESS, però tenen un impacte significatiu en el territori.

Com es distribueixen els CET i les EI?

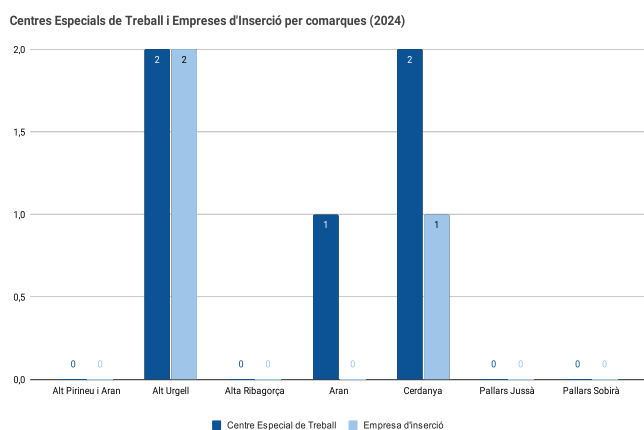


Fig. 41

Per comarques veiem que es concentren sobretot a l'Alt Urgell i la Cerdanya, zones més poblades i tenen presència també a l'Aran. Així doncs, l'eix Alt Urgell - Cerdanya concentra 7 de les 8 iniciatives de l'Alt Pirineu.

A quins sectors es dediquen?

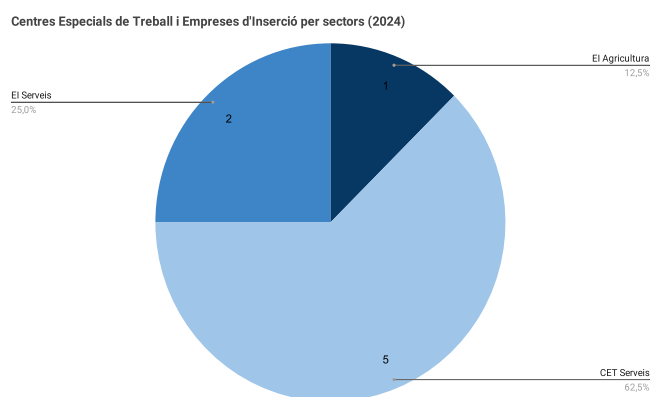


Fig. 42

Pel que fa als sectors, es concentren en el sector serveis tot i que hi ha un projecte dedicat a serveis forestals que s'inscriu en el sector primari.

Els registres corresponents a aquestes iniciatives no fan públiques dades sobre les seves dates de creació o inscripció i per això no sabem com evoluciona el sector. De totes maneres, en tractar-se d'un sector petit i que sí que s'identifica amb l'economia social, l'ACAPA en té un coneixement més directe fins i tot algunes iniciatives en son participants o promotores. Per això sabem que la majoria d'aquestes iniciatives sí que estan actives.

Autònomes i altres fórmules de l'ESS

Com ja hem apuntat en l'apartat de metodologia, aquest és un apartat adaptat a la casuística del nostre territori. Inclou dades que no provenen de registres oficials sinó del mapatge i del coneixement recollit per l'Ateneu en els últims anys. No és un apartat exhaustiu, però ens ha semblat interessant no deixar fora del cens aquells projectes que sí que s'identifiquen amb l'ESS malgrat que no tinguin formes jurídiques pròpies del sector.

Com es distribueixen en el territori?

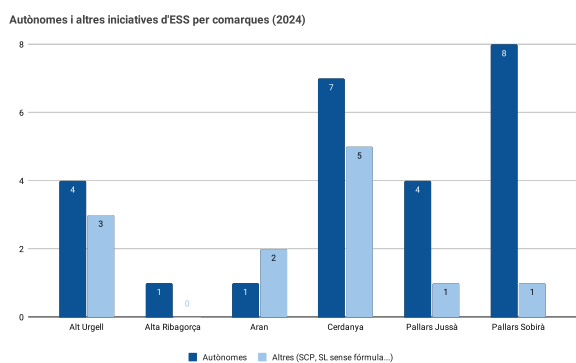


Fig. 43

En total els projectes inclosos en aquesta categoria són 37, 25 iniciatives de treball autònom i 12 iniciatives que inclouen: 1 iniciativa sense fórmula jurídica, 1 societat civil particular i 10 societats limitades. Per comarques veiem una major presència a la Cerdanya (12), el Pallars Sobirà (9), l'Alt Urgell (7) i el Pallars Jussà (5).

Com han evolucionat?

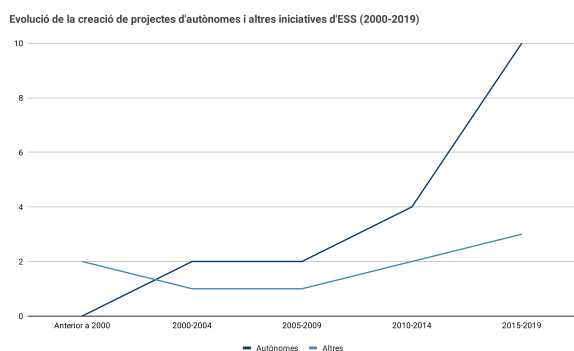


Fig. 44

Per les dates d'inici dels projectes, veiem que a partir del 2010 va haver-hi una creixuda, més accentuada en el cas de les iniciatives de treball autònom i una mica menys en la resta. A partir del 2020 ens consta que ja s'han creat 7 projectes d'autònomes i 3 d'altres tipologies, per tant sembla que la tendència al creixement es mantindria.

A quins sectors es dediquen?

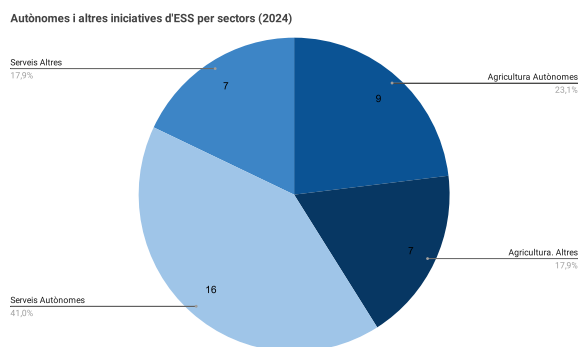


Fig. 45

Per sectors, predomina també el sector serveis amb un 60 % i la resta corresponen a l'agricultura. Aquesta distribució sectorial està esbiaixada per la prioritització de l'ACAPA a l'hora de mapejar projectes de l'àmbit agroalimentari com a sector estratègic per al projecte.

4.3. Conclusions: L'ESS dins el context socioeconòmic de l'Alt Pirineu i Aran

Amb totes les dades recollides en el cens podem fer una primera aproximació al potencial del sector de l'ESS dins el territori de l'Alt Pirineu i Aran.

Resum de les conclusions sobre les dades analitzades

	Cens de l'ESS
Debilitats	<p>Sector encara molt petit (1,1 %)</p> <p>Falta d'enxarxament i consciència de sector entre les fórmules no cooperatives</p>
Amenaces	<p>Terciarització i turisme 'sostenible'</p> <p>Memòria de cooperativisme agrari fallit</p> <p>Dinàmiques de les cooperatives agràries que han acabat amb poca participació i identificació amb l'ESS</p> <p>Manca de relleu al cooperativisme agrari i al món agrari en general</p>
Fortaleses	<p>Diversificació respecte l'economia convencional</p> <p>Recursos territorials propis com l'ACAPA i la XES Pirineu</p> <p>Nous projectes en sectors interessants com: energia, habitatge i agricultura</p> <p>Ressorgiment del cooperativisme i l'ESS des dels anys 2010</p>
Oportunitats	<p>Espai per créixer en el sector primari (agrari i forestal)</p> <p>Espai per créixer en la indústria (també en l'agroindústria)</p> <p>Importants projectes d'agroindústria amb format ESS (i més o menys proximitat)</p> <p>Sector hostaleria ESS per visibilitzar alternatives i un format adreçat a la població local</p>

A tall de conclusió

Basant-nos en aquestes dades quantitatives veiem, per exemple, que el nombre total d'iniciatives 1.063 és rellevant si el comparem amb els 9.762 establiments que hi ha a en total a l'Alt Pirineu segons dades de l'IDESCAT de 2021. Tot i això, si cenyim el cens a aquelles fórmules jurídiques que sabem segur que tenen activitat econòmica (cooperatives, societats, laborals, SAT centres especials de treball, empreses d'inserció, projectes mapejats i mutualitats) el resultat és de 114, i per tant es perd força rellevància en el context. Malgrat tot, el potencial per estendre's en diferents direccions, existeix.

Pel que fa a l'evolució del sector, és evident que, d'igual manera que al context català, **hi ha hagut un ressorgiment o al menys una identificació de l'ESS i el cooperativisme des dels anys 2010**. Aquest impuls s'ha traduït a l'Alt Pirineu i Aran en el creixement del nombre de cooperatives, sobretot de treball, però també integrals i en l'aparició d'iniciatives diverses per exemple en el marc de l'habitatge (classificades a vegades com a cooperatives integrals), l'agricultura i l'energia.

És interessant fer una anàlisi a banda de la situació de les cooperatives agràries i del sector primari. En els últims anys hi ha un ressorgiment d'aquestes iniciatives (amb fórmula integral, rural o altres) que és interessant ja que suposen un contrapès a la visió històrica d'aquestes cooperatives en el territori. Com hem dit, **les cooperatives agràries nascudes al voltant dels anys 60 tenen unes dinàmiques pròpies que no s'identifiquen amb les dinàmiques actuals del sector de l'ESS** de forma que es fa difícil trobar sinergies amb la resta del sector.

A això hi podem sumar el progressiu envelliment i aturada de l'activitat de les sòcies d'aquestes cooperatives de forma que han anat reduint la seva acció a l'aprofitament de les infraestructures pròpies, però sense perspectiva de relleu. Per últim, cal sumar a tot això la memòria del tancament de la cooperativa Copirineo que va deixar una percepció negativa d'aquesta fórmula en el territori, especialment a la zona dels Pallars i l'Alta Ribagorça. Per això, **la creació d'iniciatives en aquest àmbit és clau per apropar-nos a un seguit de projectes arrelats, amb trajectòria i potencial**.

Pel que fa a sectors econòmics, **aquest sector primari té també potencial per fer de contrapès al predomini del sector serveis**. No pensem que sigui aquest el cas del sector de la construcció, ja que per la informació recollida en els últims anys, malgrat que diverses iniciatives utilitzin la fórmula cooperativa sembla que és més aviat instrumental i no hi ha una voluntat transformadora o pràctiques cooperativistes al darrere. La indústria és també molt poc rellevant entre els projectes de l'ESS tot i que s'han donat alguns intents. En aquest sentit cal tenir en compte també el ressorgiment d'iniciatives als territoris de muntanya vinculades a la gestió forestal i la construcció amb materials naturals. Aquest seria un àmbit d'oportunitats per l'ESS.

El sector serveis és predominant entre les fórmules empresarials amb iniciatives que van des de l'educació i la cultura, a l'artesania i el tèxtil, els serveis de consultoria i a les empreses i també la restauració i l'hostaleria, entre d'altres.



Fessrural 2023

Pepe Camps

5. Els valors de l'ESS: anàlisi qualitativa

5.1. Mostra i metodologia

Si a través del cens de projectes podíem veure com són les iniciatives de l'ESS i el conjunt del sector, en aquest apartat ens proposem fer una anàlisi qualitativa de les pràctiques, les fortaleses i debilitats dels projectes d'economia social i solidària. També, com fan altres ateneus en els seus diagnòstics, ens servirem de l'eina del Pam a Pam.

El Pam a Pam és una iniciativa que mapeja projectes d'economia social i solidària a Catalunya. Al contrari del cens, per aparèixer-hi hi ha uns mínims de compromís democràtic, social i ambiental que cal practicar. La recollida de dades es fa amb una entrevista amb persones del projecte avaluat on es repassen 15 criteris de l'ESS i es valora quines pràctiques duu a terme el projecte en cadascun d'ells, en el cas dels projectes agroalimentaris aquestes pràctiques s'han adaptat. Per aparèixer al Pam a Pam, cal estar duent a terme alguna pràctica en com a mínim 8 dels 15 criteris.

L'interès d'aquesta metodologia és que, per una banda, avalua accions que els projectes duen a terme efectivament (no bones intencions) i, per l'altra, que és també una forma de conèixer i enxarxar projectes d'un territori. A l'Ateneu Cooperatiu utilitzem aquesta eina per a crear el mapa de l'ESS que difonem al nostre web, tot i que en la nostra versió hi surten tant projectes que han passat el Pam a Pam com projectes que l'Ateneu té localitzats però no s'han entrevistat o no l'ha superat el llindar de criteris (sovint perquè encara estan en fase inicial). En aquest mapa hi apareixen 107 projectes dels quals 65 han estat entrevistats. Per tant, la mostra que tenim per analitzar aquest criteris és de 65 projectes, dels quals 58 han assolit el compliment de criteris necessaris per sortir també al mapa Pam a Pam.

Un altre aspecte a tenir en compte és que el seguit de projectes que analitzem són el fruit d'anys d'entrevistes de Pam a Pam fetes tant des de la XES com des de l'ACAPA. Això vol dir que s'hi han inclòs projectes que s'han proposat i altres que hem anat a buscar en diferents moments per diverses raons però no d'una manera gaire sistemàtica. Per això no creiem que aquestes dades permetin treure conclusions sobre el conjunt del sector pel que fa la tipologia de projectes, impacte econòmic i laboral, sectors destacats, etc. Només descriurem la mostra a tall informatiu.

Per últim, explicar que per obtenir les dades agregades, s'ha fet la mitjana de punts dels diferents projectes en cada criteri que els és aplicat. Aquesta mitjana s'obté amb una base del 0 al 5. Cal tenir en compte, però que un 1 no implica que hi hagi males pràctiques, sinó que ja implica una forma de compromís amb aquest valor determinat, les puntuacions més altes impliquen més pràctiques dutes a terme i per tant més compromís o més eines relacionades amb aquell valor però en cap cas podem fer un paral·lelisme amb 'notes' que cal aprovar.

Els criteris que tenim en compte es divideixen en tres àmbits i són:

- Organització interna: democràcia interna, desenvolupament personal i professional, perspectiva feminista i condicions laborals.
- Impacte social: proveïdors, intercooperació, llicències lliures, transparència, finances transformadores, cohesió social, transformació social, arrelament territorial
- Impacte ambiental: sostenibilitat ambiental, gestió de residus, consum energètic.

La mostra

Tot seguit, a tall informatiu, descrivim els trets bàsics de la mostra de projectes entrevistats:

Fórmula jurídica:

- Associacions: **12**
- Cooperatives: **17**
- Autònoms/es: **24**
- Fundacions: **2**
- Altres (SCP, SL i projectes sense fórmula jurídica): **10**

Distribució territorial:

- Alt Urgell: **14**
- Alta Ribagorça: **2**
- Aran: **2**
- Cerdanya: **15**
- Pallars Jussà : **13**
- Pallars Sobirà: **19**

Persones remunerades:

- Dones: **193**
- Homes: **110**
- Altres (persones no binàries, etc.) o dades no desagregades: **44**

Persones no remunerades implicades (sòcies o usuàries)

- Dones: **634**
- Homes: **563**
- Altres (persones no binàries, etc.) o dades no desagregades: **1**

Facturació anual

- Sense facturació/no contesta: **15**
- < 25.000 €: **14**
- 25.000 - 100.000 €: **21**
- 100.000 - 500.000 €: **10**
- > 500.000 €: **5**

Nombre de persones remunerades del projecte:

- 0: **4**
- 1: **19**
- 2-9: **33**
- 10-50: **9**

5.2. Els valors de l'ESS

Visió general

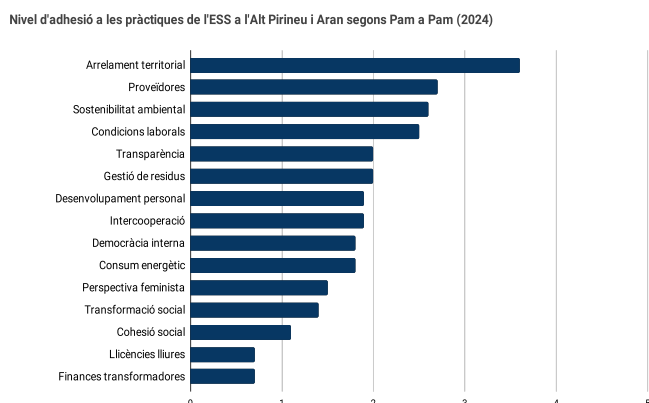


Fig. 46

Per nivell de compliment, veiem que els projectes d'ESS de l'Alt Pirineu destaquen per les seves pràctiques lligades a l'arrelament territorial amb una diferència significativa. Seguidament destaquen les pràctiques lligades a proveïdores, sostenibilitat ambiental i condicions laborals. Per la part baixa, els àmbits amb menys adhesió són l'ús de finances transformadores i de llicències lliures. Seguides per les pràctiques de cohesió social, transformació social i perspectiva feminista. La resta de valors tenen un nivell de pràctica mitjà.

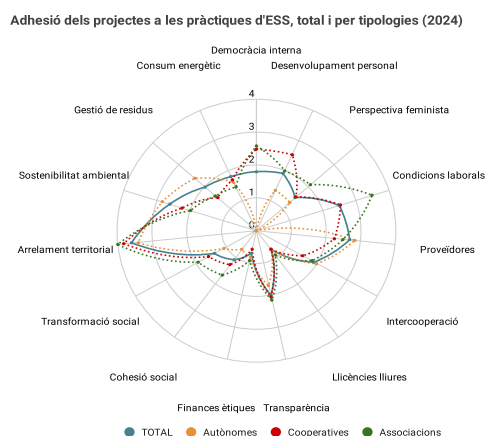


Fig. 47

En aquest gràfic veiem el nombre de punts de mitjana obtinguts pel conjunt de projectes en cadascun dels criteris del Pam a Pam. El cercle apropa aquells que pertanyen al mateix àmbit (democràcia, impacte social i ambiental) i podem veure que no hi ha un d'aquests àmbits que destaquí específicament.

En les següents pàgines veurem cadascun dels valors i destacarem aquelles pràctiques més o menys arrelades tant en els projectes de l'ESS en general com en els projectes de l'àmbit agroalimentari.

Organització interna

Democràcia interna	PUNTUACIÓ 1,8
Pràctiques més implantades Metodologies participatives i espais de participació	Pràctiques menys implantades Facilitació Anàlisi de rols de poder

En el criteri de democràcia interna, analitzem que les iniciatives promoguin una participació activa i igualitària en la presa de decisions. No s'aplica aquest criteri als projectes individuals, per tant la mitjana s'ha fet sobre els 53 projectes a qui s'aplica aquest criteri.

Les dades agregades mostren un nivell de compromís mitjà amb aquest valor, amb una puntuació d'1,8 sobre 5. En aquest cas, una gran majoria de projectes tenen mecanismes per vetllar per la participació dels seus membres, igual que en la majoria dels casos, els diferents rols dins d'una entitat disposen d'espais de participació. En canvi, les pràctiques relacionades amb l'ús d'eines de facilitació, d'anàlisi dels rols de poder o les que formalitzen la participació (disposar d'actes consultables, etc.) estan menys esteses. Això ens pot fer pensar que, en general, els projectes de l'ESS reconeixen i senten com a pròpia aquesta necessitat de democràcia interna i l'apliquen de forma més o menys intuïtiva, però potser hi ha dificultat per aprofundir en aspectes més complexos de la governança.

Desenvolupament personal i professional	PUNTUACIÓ 1,9
Pràctiques més implantades Formació continua Conciliació laboral	Pràctiques menys implantades Eines de gestió de conflictes

Aquest criteri valora que els projectes contemplin les necessitats professionals i personals de les persones que en formen part.

Les dades mostren una adhesió mitjana amb aquest criteri amb una puntuació de 1,9 sobre 5. En aquest sentit, destaquen les pràctiques relacionades amb la formació i la conciliació laboral, dos aspectes presents també en l'economia convencional. Les pràctiques de gestió emocional dins els projectes estan presents en gairebé un terç de les iniciatives i comença a haver-hi actuacions adreçades a la coresponsabilitat també en aquesta proporció. En canvi, un aspecte força conegut com la prevenció i la resolució de conflictes es duu poc a la pràctica formalment.

Organització interna

Perspectiva feminista	PUNTUACIÓ 1,5
<p>Pràctiques més implantades</p> <p>Publicació de continguts per promoure la igualtat Dones propietàries d'explotacions agràries Reflexió sobre el paper de les dones en el món rural</p>	<p>Pràctiques menys implantades</p> <p>Comissions de gènere</p>

Aquest criteri valora com un projecte treballa per disminuir l'impacte de la desigualtat tant dins com fora del seu si. Aquí veiem com el compromís amb aquestes pràctiques és mitjà, amb 1,5 punts. Les pràctiques més esteses tenen a veure amb la generació de continguts per promoure la igualtat en els seus projectes (plans, protocols, llenguatge no sexista) i també en la revalorització i distribució equitativa de les tasques de cures dins els projectes. En canvi, menys d'un 10% dels projectes disposa d'una comissió específica de gènere o analitza les dinàmiques i rols dins els equips amb perspectiva de gènere, potser una pràctica que té menys sentit en projectes de petites dimensions com ho són la majoria del territori.

En aquest cas pensem que és interessant fer especial atenció a algunes de les pràctiques de l'àmbit agroalimentari. Aquí veiem que, malgrat la masculinització del sector, més d'un 85% dels projectes tenen com a titulars dones. També cal destacar que el 50% de les iniciatives duu a terme pràctiques que evitin la divisió sexual del treball, però s'entén que en el 50% això encara es pot estar donant. En canvi, també veiem com un 50% dels projectes fan alguna mena de d'anàlisi específica sobre la situació de la dona al món rural.

Condicions laborals	PUNTUACIÓ 2,5
<p>Pràctiques més implantades</p> <p>Igualtat salarial</p>	<p>Pràctiques menys implantades</p> <p>Altres millores socials</p>

Aquest criteri té en compte que les condicions laborals en els projectes d'ESS siguin estables, amb jornades adequades a les càrregues de feina i salaris per damunt dels convenis corresponents. No s'aplica als projectes amb cap persona remunerada o a les persones autònomes. La mostra és de 46 projectes, en aquest cas.

En aquest àmbit el compromís de les entitats és un dels més alts. Sobretot s'expressa en la igualtat pel que fa als salaris (en el 74 % dels projectes la ràtio salarial és menor de 2, és a dir que la persona que cobra més en el projecte, com a molt, cobra el doble que la persona que cobra menys). A banda, al voltant de la meitat dels projectes consideren que majoritàriament gaudeixen d'unes condicions dignes, això podria ser per una manca d'adequació de les càrregues de feina amb la jornada laboral. En canvi són poques les entitats que disposen de millores socials que vagin més enllà de les legals (vacances, permisos, etc.).

Impacte social

Proveïdors	PUNTUACIÓ 2,7
Pràctiques més implantades Proveïment local i just Projectes agroalimentaris es nodreixen de recursos de proximitat i ecosocialment justos	Pràctiques menys implantades

Aquí es valoren les relacions client-proveïdor del projecte en les dues direccions tenint en compte aspectes com la proximitat, la manca d'intermediaris o la selecció de proveïdors amb valors i de l'ESS. En aquest criteri el compromís de les entitats és molt alt, amb una puntuació de 2,7 sobre 5.

Aquí pràcticament la totalitat de les iniciatives prioritzen les proveïdors locals i un 60% es fixen que les condicions de treball de les seves proveïdors siguin també dignes. Pel que fa a la clientela, més de la meitat de projectes tenen com a objectiu oferir productes de proximitat o de comercialització justa. En l'àmbit agroalimentari destaca també que el 90 % de les proveïdors siguin d'àmbit local i que també un 90 % apostin per aconseguir el seus recursos productius a proveïdors ecosocialment justos.

Intercooperació	PUNTUACIÓ 1,8
Pràctiques més implantades Proveïment de l'ESS i col·laboració amb entitats del propi sector i d'altres Enxarxament agroecològic	Pràctiques menys implantades

La intercooperació té en compte les pràctiques dels projectes orientades a col·laborar amb altres iniciatives, a generar xarxa i construir mercat social. El compromís amb aquest criteri és mitjà, amb 1,8 punts.

En aquest apartat destaca que al voltant del 60% dels projectes s'articulen o col·laboren tant amb projectes del seu propi sector com amb projectes d'altres sectors. El nombre de projectes que prioritzen proveïdors de l'ESS, en canvi no arriba a la meitat. En aquest sentit, cal valorar si el Pirineu és un context on és fàcil accedir a prou proveïdors de l'ESS.

En l'àmbit agroalimentari el compromís és encara més intens, amb el 80% dels projectes que prioritzen proveïdors de l'ESS i del sector agroecològic i el 75% que s'articulen en xarxes agroecològiques amb altres productores o elaboradores. En canvi, en tots dos casos són poquíssimes les iniciatives amb voluntat de generar Mercat Social de forma intencionada.

Impacte social

Llicències lliures	PUNTUACIÓ 0,7
Pràctiques més implantades	Pràctiques menys implantades Suport a béns d'ús lliure Generació de continguts i eines lliures

Aquest criteri es fixa en l'ús i la compartició de béns intel·lectuals, culturals, patrimonials o d'altra mena sota llicències que en faciliten l'ús. Els béns més coneguts són els programes informàtics, però també s'aplica a continguts textuals, produccions culturals o, en el cas de l'àmbit agrari, a les llavors. El compromís amb les llicències lliures és molt baix, amb 0,7 punts.

En aquest àmbit només un terç dels projectes utilitza contingut d'altres amb llicències lliures i menys d'un 20% de projectes comparteixen alguna mena de contingut propi de forma oberta. En el cas del sector agroalimentari un 25% dels projectes intercanvia llavors

Transparència	PUNTUACIÓ 2
Pràctiques més implantades Transparència externa visibilitzant missió, organigrama i valors	Pràctiques menys implantades Transparència interna facilitant accés a documentació, etc.

La transparència inclou una visió tant externa com interna. Es valora que la informació rellevant del projecte i del seu funcionament siguin compartides públicament. També es valora si internament tots els rols dins un projecte tenen accés a la informació sensible sobre el seu funcionament. El compromís amb la transparència és mitjà, amb 2 punts.

En la vessant externa, més d'un 70% dels projectes comparteixen activament informació sobre els seu funcionament públicament i, en la vessant interna, un 56 % dels projectes comparteixen la informació econòmica amb els seus membres. En canvi només un 35% posa a disposició dels seus membres les actes dels òrgans societaris i només 2 projectes en tot el territori fan el Balanç Social.

En l'àmbit agroalimentari al voltant de la meitat comparteix informació dels valors i les formes de producció i també la meitat disposa d'alguna mena de segell o certificació.

Impacte social

Finances transformadores	PUNTUACIÓ 0,7
Pràctiques més implantades	Pràctiques menys implantades Finances ètiques

Les finances transformadores impliquen que la gestió financera de la iniciativa es duu a terme o bé a través d'entitats de les finances ètiques (operativa diària, estalvi, assegurances i préstecs) o a través de mètodes alternatius com el micromecenatge, l'intercanvi, les monedes socials, etc. El compromís amb aquest valor és el més baix de tots amb 0,7 punts sobre 5.

Menys d'un 25% de les entitats utilitzen alguna fórmula de les finances ètiques per a la seva gestió econòmica en cap de les seves formes. El nombre de projectes que utilitzen les finances transformadores per finançar-se és només del 9%.

A través de la informació recollida a les entrevistes sabem que hi ha diverses barreres: la idea que cal tenir una oficina a l'abast, imprescindible en el cas de projectes que gestionen diners en metàl·lic però també considerada un requisit per molts projectes a l'hora de triar entitat; la frustració obtinguda d'experiències prèvies en intentar acostar-se a les entitats de finances ètiques i obtenir resultats negatius; la manca de cap oficina en tot el territori de l'Alt Pirineu i Aran; la valoració que les entitats de finances ètiques i cooperatives ofereixen pitjors condicions i més dificultats en la operativa.

Cohesió social	PUNTUACIÓ 1,1
Pràctiques més implantades Accessibilitat física i sensorial	Pràctiques menys implantades Protagonisme els col·lectius exclosos en les mesures de cohesió

La cohesió social contempla tota mena de pràctiques que vagin en la direcció d'evitar l'exclusió de qualsevol col·lectiu al voltant del projecte. Això inclou un ventall que va des de facilitar l'accés (físic, sensorial, econòmic, social, educatiu) a activitats i serveis fins a les entitats dedicades a la integració sociolaboral. El compromís amb aquest valor és mitjà amb 1,1 punts.

Al voltant de la meitat de les iniciatives inclouen mesures que faciliten l'accés als seus serveis/productes ja siguin d'accessibilitat, idiomàtiques, sensorials, intel·lectuals, etc. Però només el 30% inclou mesures per lluitar contra l'exclusió en que les persones excloses siguin protagonistes de les pràctiques.

Impacte social

Transformació social	PUNTUACIÓ 1,3
Pràctiques més implantades	Pràctiques menys implantades Voluntat de transformació social

La transformació social inclou totes aquelles pràctiques orientades a capgirar i superar el sistema capitalista i recull aquelles accions que un projecte duu a terme amb la voluntat de transformar el seu entorn polític i social. El compromís amb aquest valor és mitjà amb 1,3 punts.

El 50% dels projectes anuncia públicament la seva voluntat de transformació social de forma explícita. I al voltant del 30% o bé col·laboren regularment amb moviments transformadors o bé actuen proactivament per donar resposta a necessitats socials (preus socials, solidaritat econòmica, recollida de recursos, etc.) També al voltant del 30% fan alguna tasca d'incidència política. En el cas de l'àmbit agroecològic destaca que el 70% de les iniciatives promouen la transformació social o la sobirania alimentària de forma explícita. En canvi molts pocs promouen mesures d'altra mena.

Arrelament territorial	PUNTUACIÓ 3,6
Pràctiques més implantades Ús del català Vincle amb la comunitat Recuperació del patrimoni cultural i natural	Pràctiques menys implantades

Inclou l'adaptació, el coneixement i l'aportació de les iniciatives al seu entorn més proper. El compromís és molt alt, amb 3,6 punts, la puntuació més elevada amb diferència.

Més del 90% dels projectes utilitzen el català com a llengua vehicular i també coneixen el seu entorn més proper, els seus agents principals i les necessitats de la comunitat que els envolta. Un 77 % participa en alguna mena d'articulació associativa, veïnal o comunitària i més del 70% treballa per resoldre necessitats locals o recuperar el patrimoni.

Impacte ambiental

Sostenibilitat ambiental	PUNTUACIÓ 2,6
<p>Pràctiques més implantades</p> <p>Priorització de productes ecològics i amb menys impacte ambiental</p> <p>Mesures per reduir la petjada ecològica</p> <p>Iniciatives agroecològiques o dedicades a la reducció de l'impacte ambiental</p>	<p>Pràctiques menys implantades</p>

Valora la consciència i aposta de la iniciativa per l'ecologia pel que fa a la producció, comercialització i mobilitat. El compromís és molt alt, amb 2,6 punts, el tercer més alt del conjunt.

Un 80 % dels projectes prioritzen productes ecològics i tenen una política interna per reduir l'impacte ambiental, en el cas dels projectes agroecològics aquest percentatge puja al 85 %. A més, més del 60 % de projectes pren mesures per reduir la petjada ecològica. En el cas dels projectes agroecològics aquestes mesures se centren molt en l'eficiència i la minimització de l'ús de recursos.

També val la pena destacar que un 31 % del total de projectes estan dedicats a la producció agroecològica o la reducció de l'impacte ambiental.

Gestió de residus	PUNTUACIÓ 1,9
<p>Pràctiques més implantades</p> <p>Reducció de residus i embolcalls</p> <p>Compostatge i reaprofitament</p>	<p>Pràctiques menys implantades</p>

Es valora que els projectes tinguin en compte la capacitat del planeta de regenerar recursos i absorbir els residus i contribueixi a no superar aquesta capacitat. Els compromís és mitjà amb 1,9 punts sobre 5.

En conjunt, gairebé el 70 % de projectes prioritzen l'ús de materials i productes sense embolcalls i eviten generar residus innecessaris. En l'àmbit agroecològic, fins al 80 % dels projectes fan ús del compostatge i reaprofiten els subproductes de la seva activitat dins la pròpia fina. Gairebé el 50% de les iniciatives aposten per la reutilització i reparació d'aparells i una proporció semblant té polítiques de revisió del consum innecessari i pren mesures al respecte.

Impacte ambiental

Consum energètic	PUNTUACIÓ 1,8
Pràctiques més implantades Energies renovables Polítiques de reducció del consum Inversió en l'optimització de l'eficiència energètica	Pràctiques menys implantades

Es valora que el projecte vulgui superar la lògica dels combustibles fòssils i aposti per la reducció del consum d'energia, aposti per energies renovables i s'encamini a la sobirania energètica. Aquest criteri no s'aplica als projectes que no utilitzen un espai. El compromís amb aquest valor és mitjà amb una puntuació de 1,8.

El 54 % de les iniciatives tenen una proveïdora d'energia renovable, d'aquestes el 25 % tenen una proveïdora cooperativa i la resta disposen d'energia renovable provinent de proveïdors locals. Quasi el 50 % dels projectes tenen una política de reducció del consum i un 43 % ha invertit en alguna mesura d'optimització dels consums d'energia.

En el cas de les iniciatives agroecològiques, un 60 % disposa de cicles d'energia propis (plaques solars, biomassa, etc.) i un 35 % disposa de sistemes de captació i emmagatzematge d'aigua de pluja.



Trobada de projectes de l'ESS el 2023 a la Seu d'Urgell

ACAPA

5.3. Conclusions: les pràctiques de l'ESS

Amb totes les dades analitzades en aquest apartat, podem elaborar un quadre de conclusions com el següent:

Resum de les conclusions sobre les dades analitzades

	Pràctiques dels projectes de l'ESS
Debilitats	<p>Manca d'ús de les finances transformadores, dependència de la banca convencional</p> <p>Poques pràctiques formals en perspectiva feminista</p> <p>Poques pràctiques formals en relació als recursos lliures</p> <p>Poques pràctiques en l'àmbit de la cohesió social</p>
Amenaces	<p>Autoexplotació de les persones implicades en projectes d'ESS</p> <p>Ritmes de treball/vida difícilment sostenibles al llarg del temps</p>
Fortaleses	<p>Arrelament territorial</p> <p>Xarxa de proveïdores de proximitat i d'ESS</p> <p>Pràctiques de sostenibilitat ambiental</p> <p>Condicions laborals que fixin persones als projectes</p>
Oportunitats	<p>Autoreferencialitat i importància de l'arrelament territorial i relació amb projectes propers</p> <p>Dinàmiques arrelades en intercooperació i col·laboració amb projectes propers</p> <p>Creixement de projectes de sobirania energètica</p>

A tall de conclusions

Revisant els tres àmbits que hem analitzat, veiem que en l'apartat d'organització interna l'àmbit laboral és un dels aspectes importants a tenir en compte. Tot i que a les conclusions veiem un cert equilibri entre punts forts i febles. Si bé veiem amenaces com l'autoexplotació i els ritmes de treball accelerats (tots dos mals freqüents dels projectes petits i del sector de l'ESS) també veiem una bona valoració de les condicions laborals i del desenvolupament professional i personal a la feina, això pot marcar una diferència important en un territori amb feines precàries, una alta temporalitat dels contractes i rendes baixes i és una de les característiques del sector que val la pena posar en valor.

Pel que fa als aspectes amb menys adhesió, és important tenir en compte que el teixit empresarial del territori està format per projectes de mida petita. Això pot fer que accions de tipus formal com l'existència de comissions de gènere, espais de resolució de conflictes o pràctiques formals de participació siguin o se sentin menys necessàries.

Pel que fa a l'impacte social, els projectes de l'Alt Pirineu i Aran tenen molt clara la seva vinculació amb el territori i això s'estén no només a l'arrelament al seu entorn comunitari i a la realització d'activitats vinculades amb la recuperació i preservació del seu patrimoni cultural, social i natural. Les pràctiques col·laboratives, l'alta participació en xarxes formals o informals o la compra de proximitat mostren també aquest compromís i alhora són positius tant en l'enxarxament com en l'impacte ambiental dels projectes. Aquesta consciència de pertinença al territori i la necessitat de suport mutu són un dels puntals que segurament permeten a les entitats mantenir-se i créixer.

Pel que fa les debilitats, en el cas de les finances transformadores, cal tenir en compte l'accessibilitat, per sort, algunes de les entitats proveïdores ja ofereixen la possibilitat d'obrir i gestionar comptes a distància i, per tant, entenem que a mesura que això es vagi demostrant senzill i útil serà possible incrementar les pràctiques en el territori.

L'altra gran debilitat en el conjunt de les iniciatives són les pràctiques relacionades amb els recursos lliures cosa que crida l'atenció tenint en compte la història de les pràctiques comunals al territori. Malgrat tot, també ser conscients que el qüestionari està molt a l'ús de programari i l'alliberament de continguts, que certament no estan gens implantades. En canvi, les pràctiques relacionades amb l'àmbit agrari com són l'intercanvi de planter i de llavors són més freqüents.

Per acabar, val la pena destacar una molt bona adhesió a les pràctiques vinculades a l'impacte ambiental. En general, els projectes consideren important incloure aquestes pràctiques i, sobretot en l'àmbit agroalimentari, l'adhesió és molt forta. En l'àmbit energètic és important destacar que en aquest territori es compta amb proveïdores d'energia renovable de proximitat que tenen una bona implantació.

A partir d'aquesta primera anàlisi serà important valorar quines de les debilitats i amenaces és urgent i necessari abordar i quines tenen una importància secundària. Alhora, pensem que és molt important ser conscients de les fortaleses i oportunitats ja que aquestes marquen la línia d'un creixement potencial que es pot donar de forma natural i apuntalar amb mesures estratègiques impulsades des d'iniciatives del sector com la XES Pirineu i Aran i l'Ateneu Cooperatiu de l'Alt Pirineu i Aran.

6. Conclusions

6.1. Quines respostes hem obtingut?

A les pàgines inicials d'aquest document ens fèiem una sèrie de preguntes a les quals hem mirat de donar resposta en les pàgines anteriors i que ens serveixen per anar extraient conclusions d'aquesta diagnosi:

El paper de l'ESS al territori

- Quin espai té l'ESS en la realitat socio-econòmica de l'Alt Pirineu i Aran?

Com vèiem en fer el cens de projectes, aquesta resposta depèn molt del que entenguem per ESS. Si som estrictes, veurem que **les 168 iniciatives detectades de l'ESS representen al voltant de l'1,1% respecte al total d'establiments de l'Alt Pirineu i Aran i això ens fa pensar que l'impacte i la dimensió del sector és petit però amb una tendència creixent**. No tenim dades, però del seu impacte sobre el PIB o el nombre de persones que hi treballen.

- Quines són les necessitats del territori que els sectors econòmics predominants, com el turisme, no estan atenent?

La necessitat d'arrelar població (sobretot jove) està clarament vinculada a la manca d'oportunitats laborals i d'habitatge que siguin dignes i accessibles. En aquest sentit, el sector econòmic predominant, el turisme, no només no hi estan posant remei sinó que és agreujant la precarietat laboral i la manca d'habitatge. Altres mancances que podem observar en l'anàlisi del context són la manca de diversificació de l'economia, l'empobriment del territori i també de les famílies que hi habiten.

- Hi és present l'ESS en aquests sectors? Dóna resposta a les necessitats de l'entorn?

La petita dimensió del conjunt de l'ESS fa que les respostes que puguin donar-se des del sector puguin tenir només efectes puntuals i que serveixin **més com a laboratori d'alternatives i creació d'imaginari que com a respostes directes a les necessitats a escala territorial**.

Malgrat tot, sí que podem fer algunes observacions pel que fa al despoblament, les condicions laborals i l'habitatge. Per exemple, **les condicions laborals en el context de l'ESS estan ben valorades i també la possibilitat de desenvolupar-se en l'àmbit professional**. Pel que fa a l'habitatge, si bé les iniciatives per millorar l'accés a l'habitatge són poques, el sector **contribueix a través de projectes territorials com la Taula d'habitatge a articular diferents tipus de respostes**.

Amb una mirada adreçada al teixit empresarial, veiem que l'ESS aporta una molt més gran diversificació i una majoria de projectes que es desenvolupen al marge del turisme. Per ara, on està més present és en el sector serveis i en projectes que no necessiten un finançament inicial gaire elevat. Veiem també que el sector primari es dibuixa com una possible forma d'equilibrar els sectors i a conseqüència d'això una creixent indústria agroalimentària de proximitat. Com que no disposem de dades sobre les magnituds econòmiques del sector no podem saber com aquest està influïnt en aspectes com el PIB o les rendes familiars.

Com són els projectes de l'ESS al Pirineu

- De quina mena són els projectes de l'ESS al territori alpinenc?

L'anàlisi del cens ens diu que la fórmula cooperativa és la més extesa entre les fórmules empresarials considerades de l'àmbit de l'economia social. No podem menystenir dues fórmules jurídiques que, en base a les dades actuals encara que siguin parcials, ja podem veure que tenen un gran pes en el sector: les associacions i les persones autònomes (important en un territori on la majoria de projectes són petits).

A banda, tenim tot de projectes amb fórmules jurídiques corresponents a l'ESS però allunyades del nucli del sector que desconeixem si duen a termes pràctiques de l'ESS i, si ho fan, si s'identifiquen com a part d'aquest sector. Hi ha un repte en fer conèixer el concepte de l'ESS al territori i que els projectes afins s'hi identifiquin.

- Com es distribueixen a les diferents comarques?

Pel que fa a la distribució territorial, la gran majoria de projectes d'ESS es concentren en 4 comarques. La que té més projectes és la Cerdanya amb una cinquantena i una presència important de societats laborals, una fórmula en general poc identificada amb l'ESS. Sense tenir en compte les societats laborals, el que acull més projectes és el Pallars Jussà. Després, amb una proporció similar trobem el Pallars Sobirà i l'Alt Urgell. I amb una presència bastant inferior l'Aran i l'Alta Ribagorça. Així, l'eix del Segre (Alt Urgell-Cerdanya) es mostra el més potent en nombre de projectes, seguit de prop per l'eix de la Noguera Pallaresa (amb més projectes per habitant) i després per l'eix Aran-Ribagorça. El cooperativisme agrari històric és possible que hagi influït en part en aquesta distribució comarcal.

- En quins grans sectors treballen?

Si l'economia convencional està dominada pel sector serveis, en l'ESS la diversificació és molt més alta. Els serveis són majoritaris amb prop del 50% dels projectes però hi ha també una presència important del sector primari que, en nombre de projectes podria incrementar-se amb un mapatge exhaustiu dels projectes en format autònom. En aquest sector cal tenir present tant el sector agrari, amb una forta implantació com un potencial sector de treballs forestals que podria desenvolupar-se de forma natural en el marc de l'ESS.

En tercer lloc incloem el sector de la construcció amb un seguit d'iniciatives que no sabem si s'identifiquen amb l'ESS i d'altres que sí. Aquí hi ha **subsectors amb potencial per als propers anys com són els relacionats amb la transició energètica i un sector de l'habitatge cooperatiu en lent creixement que mira d'adaptar-se a la realitat territorial.**

Pel que fa a la indústria és un sector amb poca presència dins l'ESS i molt centrada en l'agroalimentació. Tenint en compte el pes del sector agrari dins l'ESS, es pot intuir **potencial en la generació de noves iniciatives en el marc de la producció agroindustrial.**

- Quines pràctiques duen a terme? Quin marge tenen per enxarxar-se i articular-se?

Com hem vist les entitats de l'ESS tenen **un fort arrelament territorial i les pràctiques relacionades amb l'enxarxament**, la col·laboració i la proximitat estan molt esteses. També destaquen les bones pràctiques en l'àmbit professional i laboral així com aquelles relacionades amb l'impacte ambiental.



Cistelles del grup de consum

L'Arbella

6.2. Debilitats, amenaces, fortalezes i oportunitats

Per últim, repliquem aquí els quadres DAFO dels diferents apartats que permeten veure aquesta àlisi en tres nivells diferents: el del context socioeconòmic, el del sector pel que fa al conjunt de projectes i de les pràctiques aquests duen a terme.

Quadre DAFO context socio-econòmic

	POBLACIÓ	TEIXIT PRODUCTIU	CONDICIONS DE VIDA
Debilitats	<p>Alt nombre de llars unipersonals</p> <p>Sobreenvelliment</p> <p>Despoblament</p> <p>Dispersió</p>	<p>Terciarització</p> <p>Monocultiu turístic</p> <p>Manca d'indústria</p> <p>Construcció lligada al turisme</p>	<p>Temporalitat de les contractacions</p> <p>Baixa renda familiar</p>
Amenaces	<p>Pèrdua de serveis a causa del despoblament</p> <p>Manca de serveis per atendre les necessitats de cures de la població envellida i dispersa</p>	<p>Baixada del 20% del PIB (2000-2020)</p> <p>Desigualtat de PIB entre comarques</p> <p>Fragilitat del sector primari</p>	<p>Alt preu de l'habitatge i manca de disponibilitat</p> <p>Pressió de la població estacional</p>
Fortalezes		<p>Sector primari actiu</p> <p>Model de microempresa adaptat al territori</p> <p>Comarques diversificades (Alt Urgell i Pallars Jussà)</p>	
Oportunitats		<p>Recuperació de sectors que satisfacin les necessitats del territori</p> <p>Estratègies adaptades a microempreses</p>	<p>Existència d'un parc d'habitatge suficient per a la població (però no disponible ni accessible a hores d'ara)</p>

Quadre DAFO anàlisi de l'ESS

Com és el sector de l'ESS?	Quines pràctiques té?
<p>Sector encara molt petit (1,1 %)</p> <p>Falta d'enxarxament i consciència de sector entre les fórmules com CET, societats laborals, societats agràries de transformació i empreses d'inserció.</p>	<p>Manca d'ús de les finances transformadores, dependència de la banca convencional</p> <p>Poques pràctiques formals en perspectiva feminista</p> <p>Poques pràctiques formals en relació als recursos lliures</p> <p>Poques pràctiques en l'àmbit de la cohesió social</p>
<p>Terciarització i turisme 'sostenible'</p> <p>Memòria del cooperativisme agrari fallit</p> <p>Dinàmiques de les cooperatives agràries que han acabat amb poca participació i identificació amb l'ESS</p> <p>Manca de relleu al cooperativisme agrari i al món agrari en general</p>	<p>Autoexplotació de les persones implicades en projectes d'ESS</p> <p>Ritmes de treball/vida difícilment sostenibles al llarg del temps</p>
<p>Diversificació respecte l'economia convencional</p> <p>Recursos territorials propis com l'ACAPA i la XES Pirineu</p> <p>Nous projectes en sectors interessants com: energia, habitatge i agricultura</p> <p>Ressorgiment del cooperativisme i l'ESS des dels anys 2010</p>	<p>Arrelament territorial</p> <p>Xarxa de proveïdores de proximitat i d'ESS</p> <p>Pràctiques de sostenibilitat ambiental</p> <p>Condicions laborals que fixin persones als projectes</p>
<p>Espai per créixer en el sector primari (agrari i forestal)</p> <p>Espai per créixer en la indústria (també en l'agroindústria)</p> <p>Importants projectes d'agroindústria amb format ESS (i més o menys proximitat)</p> <p>Sector hostaleria ESS per visibilitzar alternatives i un format adreçat a la població local</p>	<p>Autoreferencialitat i importància de l'arrelament territorial i relació amb projectes propers</p> <p>Dinàmiques arrelades en intercooperació i col·laboració amb projectes propers</p> <p>Creixement de projectes de sobirania energètica</p>

6.3. Alguns fils d'on estirar

A l'inici ens plantejàvem també una sèrie d'objectius que aquest diagnòstic havia d'ajudar a definir. Els repliquem aquí amb algunes idees recollides al llarg del document i que ens poden permetre seguir definint l'estratègia de les entitats de l'ESS:

- Enfortir la consciència de sector dels projectes de l'ESS

Hi ha un teixit amb fórmules de l'economia social i solidària que no s'identifica amb el sector i amb qui les entitats del territori no tenen contacte. Ens hi podríem aproximar? Com?

- Llegir les necessitats de l'entorn per detectar oportunitats d'expansió

Com l'enfortiment de l'actual ecosistema de l'ESS pot facilitar la creació i supervivència de noves iniciatives? De quina manera l'ESS pot apuntalar projectes en sectors diferents dels serveis?

• Afermar l'economia social i cooperativa com a sector estratègic per al desenvolupament territorial

L'ESS compta amb algunes pràctiques i formes de funcionar molt potents per tal d'estructura un desenvolupament territorial just i sostenible. Les administracions ens veuen ens contempen com un actor significatiu?

- Descobrir espais potencials d'enxarxament sectorial dins i fora de l'ESS

El potencial de l'ESS per generar espais de col·laboració i enxarxament ha quedat clar, com podem sumar-hi iniciatives dins i fora de l'ESS? Podem liderar l'articulació territorial en alguns àmbits?

• Oferir eines i recursos per a la consolidació de les pràctiques i els valors cooperatius i de l'ESS

Quines de les pràctiques que duem a terme podem compartir i estendre per acostar l'ESS als nostres entorns? En quines volem aprofundir i millorar?

- Destriar prioritats estratègiques tant per al sector com per al territori per als propers anys.

Quins subsectors estan en creixement a l'ESS? Hi ha iniciatives en l'entorn de les cures, l'energia, l'habitatge? En sectors tant estratègics com complexos amb quina solidesa sorgeixen aquestes iniciatives? Què pot fer l'ecosistema per afavorir-les? Podem promocionar un sector secundari amb petita indústria i artesania i reforçar un sector primari en davallada?

6.4. Notes metodològiques per millorar la diagnosi

Anàlisi del context

Aquesta primera anàlisi del context ha recollit informació rellevant però no s'ha pogut aprofundir en aspectes importants tant pel que fa a la realitat econòmica com social.

Comptar amb nous indicadors aprofundits, potser en aspectes relacionats amb sectors estratègics (subsectors emergents, tendències, amenaces específiques, finestres d'oportunitat, etc.) seria útil per anar fent les estratègies de l'ESS més afinades i eficaces.

Pel que fa a la realitat social, han quedat fora d'aquesta anàlisi aspectes amb un gran impacte en la vida quotidiana com són la mobilitat, l'accés als serveis bàsics i les sobiranes energètica, alimentària, cultural, etc. Seria interessant tenir-les en compte en el futur, sobretot si hi ha iniciatives de l'ESS encarades a donar-hi resposta.

Anàlisi del sector

Pel que fa al cens, veiem necessari aprofundir en la incorporació de forma sistemàtica i més contrastada tant de les associacions amb activitat econòmica com de les iniciatives de persones autònomes que puguin formar part de l'ESS. A més, valdria la pena actualitzar la informació de les cooperatives, així com de les empreses d'inserció i centres especials de treball, totes elles fórmules que s'identifiquen força amb l'ESS.

En especial pensem que seria de gran interès poder entrevistar i disposar de dades quantitatives i qualitatives dels projectes de sectors estratègics pel territori com pot ser l'energia, l'agroalimentari, la mobilitat, el de les cures i comunitari, etc.

En paral·lel també hi ha la possibilitat d'aprofundir, potser mitjançant una enquesta, en les dades econòmiques dels projectes (facturació, nombre de persones treballadores, etc.) que s'inclouen en el cens i provar de fer una aproximació cap a aquells que trobin interessant enxarxar-se com a sector.

7. Bibliografia i documentació

Escarrà, Carla (coord). *Economia Solidària i Ruralitats. Recuperant sobirania*. Barcelona: XES, 2022.

FETS: Dinerètic. *Catàleg de les finances ètiques* [en línia]. Barcelona: FETS. <<https://dineretic.org>> [Consulta: setembre 2024]

Garcia Jané, J.; Sánchez Griñó, J. M. *Guia per mesurar l'Economia Social i Solidària des dels ens locals*. Barcelona: Diputació de Barcelona, 2017.

Garcia Jané, J. *L'economia solidària en 100 paraules*. Barcelona: Icaria editorial, 2017.

Institut d'Estudis Catalans. *Diccionari de la llengua catalana* [en línia]. Barcelona: IEC, 2021. <<https://dlc.iec.cat/>> [Consulta: setembre 2024]

RIPESS: *Ripess* [en línia]. Molins de Rei: As. RIPESS interncontinental, 2024. <<https://www.ripess.org/>> [Consulta: setembre 2024]

Termcat. *Cercaterm*. [en línia] Barcelona: Termcat, 2024. <<https://www.termcat.cat/ca/cercaterm>> [Consulta: setembre 2024]

Xarxa d'Economia Solidària: *XES.cat* [en línia]. Barcelona: XES, 2024. <www.xes.cat> [Consulta: setembre 2024]

Cens de projectes 2024 per descarregar.

Podeu descarregar les dades d'origen dels gràfics (figures) al document de **Figures diagnosi de l'ESS a l'Alt Pirineu i Aran 2024**



FESSrural 2023 a Sort

Pepe Camps



Per a més informació:
Ateneu Cooperatiu de l'Alt Pirineu i Aran
info@acapa.cat
www.acapa.cat

A stylized graphic of a mountain range at the bottom of the page. The mountains are represented by overlapping, jagged shapes in shades of teal and light beige. The text is centered within the teal-colored foreground mountains.

L'ESS A L'ALT PIRINEU I ARAN